

DOMAINE-DU-ROY  
Lac-Saint-Jean

[HD]\*

\*Hautelement Distinctif

## STRATÉGIE DE REVITALISATION

Table de concertation des municipalités dévitalisées de

- Saint-André-du-Lac-Saint-Jean
- Saint-François-de-Sales
- Lac-Bouchette



MARS 2013  
Rapport final



## FACE AUX MÊMES ENJEUX

*« Les élus municipaux ont un rôle important au sein de leur communauté et peu de ressources pour assumer l'ensemble de leurs responsabilités. Les attentes des citoyens sont élevées et les critiques nombreuses. Si ces affirmations peuvent s'appliquer à l'ensemble des municipalités, qu'en est-il pour les municipalités qui visent la revitalisation? »*

*Les problèmes sont plus complexes et les moyens sont plus petits et plus rares dans les municipalités aux prises avec un cycle négatif de développements économique et social. Leur plus importante ressource, celle qui leur appartient et que personne ne peut leur retirer, c'est leur leadership au cœur de leur communauté. Rassembler leurs citoyens autour d'une vision, simple et claire, soutenue par des idées concrètes et mobilisantes, concerter leurs partenaires du développement et guider tout ce monde dans l'action, soutenir leurs efforts et les reconnaître, voilà ce qui est encore possible lorsque l'on perd souvent.»<sup>1</sup>*

## UNE MÊME VISION

Villages de solidarité mutuelle, de créativité et d'engagement collectif, Lac-Bouchette, Saint-André-du-Lac-Saint-Jean et Saint-François-de-Sales se sont regroupés pour développer des services correspondant aux besoins sociaux et économiques de leur population.

Des réseaux dynamiques d'acteurs locaux ont intégré les compétences nécessaires pour la mise en valeur efficace et durable de leurs ressources et le développement de produits et de services créateurs d'emplois.

Villages attrayants, accueillants et animés, ils offrent à leurs visiteurs et à leurs citoyens un contact privilégié avec les richesses de leur territoire et des expériences humaines inspirantes.

## SOLIDAIRES AUTOUR D'UNE STRATÉGIE DE REVITALISATION CONCERTÉE

Nous avons convenu de travailler ensemble, défini nos règles du jeu et structuré ensemble notre Table de concertation. Nous avons choisi les orientations les plus adaptées à ce que nous croyons être les meilleures pistes de travail pour relever les défis du développement de nos collectivités. Ce ne fut pas simple. Nous avons chacun notre vision des choses et chacun notre personnalité. Surtout, nous sommes élus d'abord pour notre municipalité et nous sommes imputables devant nos citoyens.

---

<sup>1</sup> Source : Mot du président de la Table de concertation, M. Camil Laforge, Stratégie de revitalisation, avril 2011.

Décider de travailler ensemble plutôt que de s'isoler. Décider de réfléchir et de planifier avant de passer à l'action. Décider de se responsabiliser davantage que de chercher les coupables. Décider d'intégrer plutôt que d'exclure.

Décider d'être positifs et d'être un guide pour notre localité. Ce ne sont pas des comportements qui nous sont naturels, mais qui sont pourtant essentiels à notre fonction d' élu. Surtout lorsque nous avons la responsabilité de la survie d'un village, d'une collectivité.

Nous avons proposé à nos populations respectives, ainsi qu'à nos organisations sectorielles, des pistes de travail à leur portée, des projets de développement qu'ils étaient capables de mener à destination, des supports leur permettant de se développer en tant que leaders de leur collectivité, afin qu'ils construisent eux-mêmes la qualité de vie dont ils rêvent pour eux et pour leurs enfants. Rien de spectaculaire, ni garantie de succès, seulement ce qu'il faut pour amorcer le changement souhaité.

Nous sommes particulièrement fiers :

- du chemin parcouru, des résultats obtenus et de l'amorce réalisée par nos municipalités dans le laborieux processus de revitalisation de nos milieux respectifs;
- des stratégies élaborées et des actions réalisées, par et pour nos communautés locales, dans la perspective d'une prise en charge collective de notre développement local;
- des initiatives soutenues et accrues des comités locaux visant à conserver et développer des services de qualité dans chacune de nos municipalités;
- des attitudes de leader et de gagnant qui nous furent insufflées grâce à la réalisation d'actions concertées de nos trois municipalités.

Ensemble et solidaires, nous poursuivons le travail amorcé afin d'assurer le développement économique et social de nos communautés, en développant des milieux de vie attrayants pour nos résidents et pour de nouvelles familles avides de grands espaces et d'une qualité de vie accrue, qui contribuera à l'occupation dynamique de nos territoires dans une perspective de développement durable et permettant éventuellement d'inverser le cycle de la dévitalisation économique de nos municipalités.

Les maires,



**Benoît Gélinas**  
Lac-Bouchette

**Gabriel Martel**  
Saint-André-du-Lac-Saint-Jean

**Louis-Joseph Gagnon**  
Saint-François-de-Sales

# TABLE DES MATIÈRES

|  |           |
|--|-----------|
| <b>INTRODUCTION</b> .....  | <b>6</b>  |
| <b>BILAN DES ACTIONS OPERATIONNELLES</b> .....   | <b>7</b>  |
| <b>LEADERSHIP ET PARTENARIAT</b> .....   | <b>7</b>  |
| <i>Rencontres des comités de la Table de concertation des municipalités de Lac-Bouchette, Saint-André et Saint-François-de-Sales</i> ..... | 7         |
| <i>Liste des comités de la Table de concertation des municipalités de Lac-Bouchette, Saint-André et Saint-François-de-Sales</i> .....      | 7         |
| <i>Un partenariat indispensable</i> .....  | 8         |
| <i>Un effet de levier important</i> .....  | 8         |
| <i>Activités de communication</i> .....  | 9         |
| <i>Activités citoyennes</i> .....  | 9         |
| <b>LA STRATEGIE DE REVITALISATION EN CHIFFRE</b> .....   | <b>10</b> |
| <b>LE BILAN DES ACTIONS DE LA STRATEGIE DE</b> .....   | <b>11</b> |
| <b>REVITALISATION (2009-2013)</b> .....  | <b>11</b> |
| <b>IMPACTS SUR LES MILIEUX DEVITALISES ET</b> .....  | <b>20</b> |
| <b>FAITS SAILLANTS</b> .....   | <b>20</b> |
| <b>LAC-BOUCHETTE</b> .....   | <b>20</b> |
| <i>Faits saillants</i> .....   | 20        |
| <i>Les points forts</i> .....  | 20        |
| <i>Les difficultés</i> .....   | 21        |
| <b>SAINT-ANDRÉ-DU-LAC-SAINT-JEAN</b> .....   | <b>21</b> |
| <i>Faits saillants</i> .....   | 22        |
| <i>Les points forts</i> .....  | 22        |
| <b>SAINT-FRANÇOIS-DE-SALES</b> .....   | <b>22</b> |
| <i>Faits saillants</i> .....   | 23        |
| <i>Les points forts</i> .....  | 23        |
| <i>Les difficultés</i> .....   | 23        |
| <b>FAITS MARQUANTS PAR CHAMP D'INTERVENTION</b> .....  | <b>24</b> |
| <b>VOLET : ORGANISATION ET LEADERSHIP</b> .....  | <b>24</b> |
| <i>Les points forts</i> .....  | 24        |
| <i>Les difficultés</i> .....   | 24        |
| <b>VOLET : POPULATION QUALITE DE VIE</b> .....   | <b>24</b> |
| <i>Les points forts</i> .....  | 24        |
| <i>Les difficultés</i> .....   | 25        |
| <b>VOLET : TOURISME</b> .....  | <b>25</b> |
| <i>Les points forts</i> .....  | 25        |
| <i>Les difficultés</i> .....   | 25        |
| <b>VOLET : FORET</b> .....   | <b>25</b> |
| <i>Les points forts</i> .....  | 25        |
| <i>Les difficultés</i> .....   | 26        |
| <b>VOLET : AGRICULTURE</b> .....   | <b>26</b> |
| <i>Les points forts</i> .....  | 26        |
| <i>Les difficultés</i> .....   | 26        |
| <b>CONCLUSION</b> .....  | <b>27</b> |

Grâce à une contribution financière du Fonds de soutien aux territoires en difficulté du ministère des Affaires municipales, des Régions et de l'Occupation du territoire (MAMROT), les municipalités de Lac-Bouchette, Saint-André-du-Lac-Saint-Jean et Saint-François-de-Sales présentant un indice de développement inférieur à -5 : Saint-André-du-Lac-Saint-Jean (-7,22), Lac-Bouchette (-5,71) et Saint-François-de-Sales (-5,05)<sup>2</sup> et qui se retrouvent dans le même secteur géographique en plus de partager le même espace biophysique, ont prôné la mise en place d'une vision commune de leur développement en créant une Table de concertation des municipalités dévitalisées de la MRC du Domaine-du-Roy.

Mise sur pied en novembre 2009, la Table de concertation des municipalités dévitalisées de la MRC du Domaine-du-Roy, qui est présentée comme un moyen efficace de planification territoriale et de concertation des acteurs municipaux et des différents partenaires, a réalisé dans les premiers mois de son mandat un plan stratégique de revitalisation. Ce dernier visait l'occupation dynamique du territoire dans une perspective de développement durable en misant sur l'harmonie entre le dynamisme économique, la qualité de l'environnement et l'équité sociale pour la qualité de vie du citoyen et identifiait 22 champs d'action, répartis dans les axes suivants :

- organisation et leadership,
- population et qualité de vie,
- tourisme,
- forêt,
- agroalimentaire.

Le plan d'action devait permettre aux trois municipalités dévitalisées d'agir sur les difficultés du développement de nature structurelle et non pas sur des problèmes ponctuels. Ainsi, les actions identifiées par les trois municipalités devaient répondre à des objectifs communs qu'elles partageaient. De surcroît, lors de la réalisation des projets inscrits au plan d'action, les bénéfices étaient évalués de façon collective. Ainsi, les investissements ne furent pas forcément répartis de façon égale, mais plutôt selon la création de retombées positives pour les trois municipalités. De façon concrète, le plan visait un développement juste et équitable des municipalités sans restreindre les potentiels plus locaux de certaines actions. L'enveloppe financière fut gérée globalement pour les trois municipalités et les investissements furent l'objet d'un consensus préalable entre les acteurs.

Les trois municipalités se sont engagées avec la MRC du Domaine-du-Roy à investir efforts et temps afin d'élaborer et mettre en œuvre un plan de diversification et de développement sur leur territoire en difficulté, à promouvoir le développement et la diversification de ce territoire et à mettre en place les conditions propices au partenariat, à l'implication citoyenne et à l'animation de leur milieu respectif.

---

<sup>2</sup> Selon les indices de développement 2006 du MAMROT

## LEADERSHIP ET PARTENARIAT

### Rencontres des comités de la Table de concertation des municipalités de Lac-Bouchette, Saint-André et Saint-François-de-Sales

Au début de la démarche de planification, la présidence de la Table de concertation a été assumée par un consultant qui avait comme mandat d'élaborer les grandes étapes de travail du comité. Depuis 2011, la présidence des rencontres est assurée par le maire de la municipalité où se tient la rencontre, laquelle est tenue, en alternance, dans chacune des trois municipalités.

Les membres de la Table ont adopté un calendrier de rencontres leur permettant de discuter et prendre des décisions en lien avec les activités et les actions ciblées dans le cadre de la planification stratégique. Depuis la mise en place de la stratégie de revitalisation, **les membres de la Table de concertation, incluant le comité technique, se sont rencontrés à plus de 72 occasions, dont huit rencontres en 2012.** Au début, les membres se rencontraient mensuellement, par la suite, considérant la connaissance et l'appropriation de la stratégie par les membres, la fréquence des rencontres a diminué quelque peu. En fonction des besoins, d'autres rencontres furent planifiées pour traiter de sujets particuliers avec les intervenants et les ressources impliqués dans la réalisation des différents projets ou actions.

Précisons qu'au terme du programme du Fonds de soutien aux territoires en difficulté du MAMROT, les élus des trois municipalités ont convenu de maintenir active la Table de concertation des milieux dévitalisés et ont d'ailleurs céder pour 2013, sept rencontres de la Table de concertation, soit cinq pour le comité technique avec les élus et deux pour les membres de la grande Table de concertation, signifiant ainsi clairement leur volonté de poursuivre leurs travaux, et ce, malgré l'épuisement des fonds.

### Liste des comités de la Table de concertation des municipalités de Lac-Bouchette, Saint-André et Saint-François-de-Sales

#### Comité technique de la Table de concertation :

|  |  |
|--|--|
| M. Louis-Joseph Gagnon                       | Maire de Saint-François-de-Sales                                   |
| M. Benoît Gélinas                            | Maire de Lac-Bouchette   |
| M. Gabriel Martel                            | Maire de Saint-André-du-Lac-Saint-Jean                             |
| Mme Annie Fortin et<br>M. Dominique Tremblay | Responsables du développement du territoire, MRC du Domaine-du-Roy |
| Mme Louise Simard                            | Agente de développement rural, CLD Domaine-du-Roy                  |

## Comité de la Table de concertation :

|                        |  |
|------------------------|--|
| M. Jean-Guy Boulianne  | Conseiller municipal, Lac-Bouchette                                |
| Mme Annie Fortin et    |  |
| M. Dominique Tremblay  | Responsables du développement du territoire, MRC du Domaine-du-Roy |
| M. Louis-Joseph Gagnon | Maire de Saint-François-de-Sales                                   |
| M. Benoît Gélinas      | Maire de Lac-Bouchette   |
| M. David Jean          | Conseiller en développement régional, MAMROT                       |
| M. Steeve Larouche     | Agent de développement, SADC Lac-Saint-Jean Ouest                  |
| M. Gabriel Martel      | Maire de Saint-André-du-Lac-Saint-Jean                             |
| Mme Claudie Morin      | Conseillère aux entreprises, Emploi-Québec                         |
| Mme Cindy Plourde      | Conseillère municipale, Saint-François-de-Sales                    |
| M. Benoît Roussel      | CSSS Domaine du Roy  |
| M. Jean Simard         | Directeur général, CLD Domaine-du-Roy                              |
| Mme Louise Simard      | Agente de développement rural, CLD Domaine-du-Roy                  |
| M. René Tremblay       | Directeur école Bois joli et Des Deux-Lacs                         |

## Un partenariat indispensable

Dans le cadre de la mise en œuvre de la planification stratégique, de nombreux partenaires se sont joints aux municipalités de Saint-André, Saint-François-de-Sales et Lac-Bouchette pour assurer la réalisation des projets ciblés, différents partenaires stratégiques du milieu, des intervenants en développement socioéconomique et rural ainsi que des groupes de citoyens soucieux de s'engager dans le développement de leur communauté locale. Soulignons plus particulièrement l'appui financier de certains d'entre eux :

- la MRC du Domaine-du-Roy,
- le ministère des Affaires municipales, des Régions et de l'Occupation du territoire (MAMROT) et son Fonds de soutien aux territoires en difficulté,
- le CLD Domaine-du-Roy,
- Emploi-Québec, Centre local d'Emploi de Roberval,
- la SADC Lac-Saint-Jean Ouest.

Plusieurs des projets ont aussi obtenu une aide financière de l'enveloppe du Pacte rural, ce qui a permis de soutenir significativement le développement local en fonction des opportunités des communautés locales et de leurs besoins respectifs.

Dès le départ, il fut également convenu que le financement des études, des analyses, des initiatives, des projets et des autres activités de la Table de concertation devait être entrepris avec l'approbation des membres de la Table, des trois élus obligatoirement, afin de s'assurer de l'atteinte de la vision commune du groupe.

## Un effet de levier important

- **La contribution financière de 465 000 \$ du Fonds de soutien aux territoires en difficulté du MAMROT couplée aux contributions des partenaires financiers impliqués autour des activités de la Table de concertation** a permis la mise en œuvre, sur cinq ans (2009 à 2013), d'initiatives locales, de stratégies et de



projets structurants en lien avec la stratégie de revitalisation du milieu pour **des investissements totaux de 4 952 670 \$.**<sup>3</sup>

- **La création de 16 emplois et le maintien de 25 autres.**

## Activités de communication

Depuis la création de la Table de concertation des municipalités dévitalisées, les initiatives et activités réalisées dans les milieux défavorisés sont diffusées, avec l'appui des représentants des municipalités. À titre d'exemple, voici des activités de communication réalisées en 2012 :

- Participation à des entrevues avec les médias locaux;
- Préparation et diffusion d'articles et de promotion, en lien avec les activités de la Table, dans les journaux locaux et municipaux;
- Visibilité des activités et initiatives sur le site Internet du CLD Domaine-du-Roy;
- Organisation d'un point de presse en février 2012, présentation du bilan des réalisations 2010-2011;
- Inauguration de l'écocentre à Saint-François-de-Sales;
- Rencontre du conseil municipal de Saint-André pour la présentation du plan de valorisation du village;
- Présentation de la Stratégie de revitalisation au colloque 2012 sur la Revitalisation des territoires, Consulat général de France à Québec, Beauce, juin 2012;
- Implication dans l'organisation d'une journée sur la ruralité « Suite URQ », organisée avec des intervenants des trois MRC du Lac-Saint-Jean;
- Rencontres et participation avec Emploi-Québec à l'initiative de projets d'aide et d'insertion au marché du travail;
- Organisation d'une rencontre avec Centraide pour présenter les services aux organismes;
- Rencontre avec les élus et intervenants des municipalités pour présenter les projets à portée et retombées communes;
- Diffusion de communiqués pour présenter les travaux et activités réalisés dans les milieux;
- Réalisation de sondage dans les municipalités en lien avec les actions du plan stratégique;
- Animation de différentes activités de mobilisation citoyenne.

## Activités citoyennes

La stratégie de développement rural du territoire repose sur le fort sentiment d'appartenance, le renforcement des capacités des milieux et les efforts de prise en charge. Les ressources techniques et financières varient, mais un incontournable demeure, la présence d'une communauté mobilisée. La vision commune et l'implication des citoyens sont garantes du succès de plusieurs projets. Le leadership social est un soutien important au développement d'un milieu. Voici des exemples d'activités citoyennes réalisées entre autres, au cours de la dernière année du programme (2012) :

- 15 rencontres ont eu lieu avec les différents comités locaux des milieux dévitalisés;
- 10 activités de mobilisation dans le cadre d'une démarche citoyenne de revitalisation du village de Saint-André;
- 3 activités de mobilisation citoyenne à Lac-Bouchette, particulièrement pour le projet de Village-relais en 2012;
- Création d'une corporation « Comité qualité de vie Saint-André »;
- Appui et accompagnement de comités de travail pour le développement de projets et organisation d'activités locales.

---

<sup>3</sup> Ce montant inclut un projet majeur qui implique à lui seul un montant d'environ 3,1 M\$.

Depuis 2009, les membres de la Table de concertation, accompagnés d'intervenants du milieu se sont affairés à développer des projets structurants pour supporter les municipalités en voie de revitalisation. **Le plan d'action élaboré en 2010, qui contenait initialement 26 actions, est passé à 64 actions inscrites au 31 mars 2013**, ce qui illustre clairement que le fonds du FSTD fut un levier important dans le développement d'initiatives structurantes pour ces milieux. Cette augmentation est attribuable, essentiellement, à de nouvelles opportunités, aux répercussions et retombées de certains projets, à des stratégies collectives initiées par le milieu, à des besoins manifestés par les citoyens pour l'amélioration de la qualité de vie et à des stratégies communes issues des orientations préconisées par la MRC.

Au terme du programme au 31 mars 2013, l'accompagnement et le soutien des municipalités auront permis l'utilisation de toutes les sommes disponibles au Fonds de soutien aux territoires en difficulté, du MAMROT de même que les contributions financières des autres partenaires de la Table de concertation des municipalités dévitalisées.

- **64 actions sont inscrites au plan d'action de la stratégie de revitalisation.**
- **49 actions sont réalisées au 31 mars 2013, 12 autres sont engagées et seront complétées à court terme et trois dont l'objectif n'a pas été atteint ou a été modifié.**

Quoique les objectifs soient presque tous atteints, le support se poursuit auprès des milieux et des promoteurs par les intervenants du CLD et de la MRC, et ce, sous l'égide de la Table de concertation des municipalités dévitalisées de la MRC du Domaine-du-Roy qui poursuit ses travaux de revitalisation des trois municipalités.

Les actions sont réparties selon les axes de valorisation suivants :

- 15 actions en lien avec l'organisation et leadership;
- 16 actions en lien avec la population et la qualité de vie des milieux;
- 20 actions en lien avec le développement touristique;
- 6 actions en lien avec le secteur forêt;
- 7 actions en lien avec le secteur agroalimentaire.



On constate que plusieurs projets ont été entrepris et réalisés au cours des quatre dernières années. Parallèlement au soutien technique pour la mise en œuvre de la stratégie de revitalisation, les municipalités, organismes et entreprises du milieu ont bénéficié de services de consultation, orientation et référence pour différents dossiers et du financement.

# Le bilan des actions de la stratégie de revitalisation (2009-2013)

Tout au cours de la démarche de planification, la Table de concertation a contribué à des réalisations concrètes, en agissant sur des priorités concertées.


Le bilan des actions posées et inscrites au plan d'action stratégique de revitalisation est présenté sous forme de tableau. Afin d'en faciliter la consultation, les initiatives structurantes proposées et les réalisations sont classées selon les cinq grands axes d'intervention suivants :

- ⇒ **Volet organisation et leadership** qui vise la consolidation du leadership collectif dans chaque localité et la pérennité des organisations;
- ⇒ **Volet population et qualité de vie** qui vise le renforcement des services de proximité par leur intégration et une prise en charge solidaire;
- ⇒ **Volet tourisme** qui vise la mise en valeur de la qualité naturelle et le dynamisme d'offres distinctives comme territoire d'accueil touristique;
- ⇒ **Volet forêt** qui vise l'exploitation du plein potentiel forestier dans une approche de forêt de proximité;
- ⇒ **Volet agroalimentaire** qui vise la redécouverte de l'autonomie alimentaire et l'innovation en agriculture nordique.

Vous y trouverez également l'identification de chaque municipalité ciblée où ont été réalisées les initiatives. Soulignons que ces actions furent réalisées entre autres grâce au soutien technique, notamment de Mmes Jacynthe Brassard et Louise Simard du CLD Domaine-du-Roy, M. Steeve Larouche de la SADC Lac-St-Jean Ouest ainsi que M. Dominique Tremblay et Mme Annie Fortin de la MRC du Domaine-du-Roy.




## Volet - Organisation et leadership

| Objectif visé  | Description du projet<br>Activités prévues   | Municipalité ciblée   | Bilan<br>Réalizations sur le milieu   |
|--|--|---|---|
| <b>Objectif 1</b><br><br>Élaborer un modèle de bureau de développement | Planifier la création d'un poste au CLD pour embaucher un agent de développement supplémentaire.                                   | Saint-André<br>Saint-François-de-Sales<br>Lac-Bouchette                         | Une ressource contractuelle a été embauchée à plein temps pour un mandat de deux ans pour accompagner les trois municipalités dévitalisées dans leur développement. Dans la volonté de poursuivre avec une ressource régulière, des démarches sont entreprises pour renouveler ce poste pour les prochaines années. <b>Un emploi contractuel a été créé pour deux années.</b>   |
|  |  Promouvoir une offre concertée des municipalités | Saint-André<br>Saint-François-de-Sales<br>Lac-Bouchette                         | Dans le but de faire connaître les attraits et activités des municipalités, des actions de communication et de visibilité sont organisées. Les travaux, activités et projets réalisés dans les milieux font l'objet de suivi dans les médias. Un journal local mensuel a été mis en place dans les municipalités de Saint-André et Saint-François-de-Sales de même que des activités d'information et conférences de presse. Des reportages ont été réalisés par le réseau TVA. |
| <b>Objectif 2</b><br><br>Former les leaders individuels et collectifs  | Mobiliser les citoyens et les acteurs locaux dans le développement de leur municipalité (relève)                                   | Saint-André<br>Saint-François-de-Sales<br>Lac-Bouchette                         | Des comités sectoriels ont été mis en place en 2010. Suite aux rencontres de consultation, les actions concertées ont conduit à une planification stratégique.  |
|  | Faire connaître le service de la cellule de mentorat   | Saint-André<br>Saint-François-de-Sales<br>Lac-Bouchette<br>Territoire de la MRC | Le CLD a fait l'acquisition d'une charte et la cellule de service de mentorat est officiellement démarrée. Suite aux séances de formation des mentors et des activités de sensibilisation des mentorés, un service de jumelage mentor-mentoré est maintenant offert par le CLD.   |
|  | Offrir du soutien et des méthodes de suivi professionnels  | Saint-André<br>Saint-François-de-Sales<br>Lac-Bouchette                         | Un soutien technique est assuré auprès des organismes, des municipalités et des promoteurs dans la préparation de projets et de demandes de financement. Des conditions de suivi aux protocoles financiers ont été intégrées afin d'assurer les réalisations.   |
|  | Renforcer les compétences avec de la formation comptable spécifique pour le personnel des municipalités                            | Saint-André<br>Saint-François-de-Sales<br>Lac-Bouchette                         | Des formations spécifiques ont été données par des firmes comptables afin de répondre aux nouvelles règles comptables spécifiques des municipalités et aux besoins personnalisés des directeurs généraux des municipalités de Saint-François-de-Sales et de Saint-André.  |
|  | Évaluer les besoins spécifiques de formation (comprend le calendrier)  | Saint-André<br>Saint-François-de-Sales<br>Lac-Bouchette                         | Suite aux activités de remue-méninges réalisées dans chaque municipalité pour connaître les besoins des entreprises et organismes en matière de formation, les priorités communes ont été identifiées suivi d'un programme de formation offert aux leaders des milieux défavorisés.   |
|  | Participer au forum des municipalités dévitalisées et au séminaire ARUC-ÉS   | Saint-André<br>Saint-François-de-Sales<br>Lac-Bouchette                         | Organisation de formation portant sur le développement collectif, avec les responsables du développement du territoire et les élus. Ces derniers ainsi que des intervenants, ont également participé à des séminaires, forums et colloques portant sur les territoires dévitalisés.   |

## Volet - Organisation et leadership

| Objectif visé  | Description du projet<br>Activités prévues  | Municipalité ciblée                                     | Bilan<br>Réalizations sur le milieu   |
|--|---|---|---|
|  | Visiter d'autres milieux qui ont développé des modèles de développement                 | Saint-André<br>Saint-François-de-Sales<br>Lac-Bouchette | En mai 2012, organisation d'une tournée de visites d'autres milieux afin d'offrir aux leaders d'organismes et élus municipaux l'occasion d'échanger sur les succès et processus de réalisation porteurs ainsi que connaître les impacts et retombées sur leur milieu respectif.   |
|  | Former les administrateurs d'entreprises (Fran-Lac)                                     | Saint-André<br>Saint-François-de-Sales<br>Lac-Bouchette | Les administrateurs et membres de la structure organisationnelle de coopératives ont été formés afin de maximiser les compétences et de préparer des ressources à la relève. (Mandat de la Fédération des coopératives forestières). Meilleure connaissance sur la coopérative et la prise en charge.   |
|  | Répondre aux besoins spécifiques avec une offre de formation commune aux leaders        | Saint-André<br>Saint-François-de-Sales<br>Lac-Bouchette | Mise en œuvre d'un programme de formation offert aux entreprises et organismes des milieux en difficulté pour optimiser leur leadership et bonifier leurs compétences. Financé par Emploi-Québec.   |
| <b>Objectif 3</b><br><br>Mettre en place des mécanismes permanents dans chaque municipalité et par secteur | Rencontrer des acteurs locaux par secteur   | Saint-André<br>Saint-François-de-Sales<br>Lac-Bouchette | Création de la Table de concertation des municipalités dévitalisées de Lac-Bouchette, Saint-André et Saint-François-de-Sales, composée d'intervenants de différents secteurs économiques et sociaux et planification d'un calendrier de rencontres. Support et accompagnement des municipalités dévitalisées. Soutien technique pour la structure, le fonctionnement et l'opérationnel de la planification stratégique de la Table. En continu.                     |
| <b>Objectif 4</b><br>Mettre en commun des priorités  | Faire le diagnostic financier des municipalités et évaluation du partage des ressources | Saint-André<br>Saint-François-de-Sales<br>Lac-Bouchette | Les municipalités en voie de revitalisation investissent et réalisent ensemble des activités et projets communs et selon leurs besoins respectifs. Participation et implication des municipalités voisines dans certains projets communs. Exemple : la réalisation de sites Internet, l'embauche d'une ressource en loisirs, la mise en place d'un transport collectif.   |
|  | Étude professionnelle (phase I - diagnostic MAMROT)                                     |   |   |
|  | Implanter un écocentre à Saint-François-de-Sales  | Saint-André<br>Saint-François-de-Sales<br>Lac-Bouchette | Financement en partenariat avec la RMR pour la réalisation d'un écocentre à Saint-François-de-Sales permettant aux citoyens d'avoir recours à ce service sans avoir à parcourir de longues distances pour récupérer leurs matières. Le projet répond également aux besoins des citoyens de Chambord. <b>Un emploi a été créé.</b>   |
| <b>Objectif 5</b><br><br>Adopter un plan stratégique de développement sur cinq ans                         | Adopter un plan stratégique de développement sur cinq ans                               | Saint-André<br>Saint-François-de-Sales<br>Lac-Bouchette | La stratégie de revitalisation, réalisée en 2009, a conduit à la mise en œuvre d'un plan d'action de revitalisation adopté en avril 2011. Les élus et intervenants qui composent la Table de concertation démontrent toujours de l'intérêt à l'application et au maintien de la Table de concertation des trois municipalités en voie de revitalisation. Émergence de nouvelles initiatives et actions concertées pour les municipalités en voie de revitalisation. |


## Volet - Population et qualité de vie

| Objectif visé   | Description du projet<br>Activités prévues  | Municipalité ciblée                                     | Bilan<br>Réalizations sur le milieu   |
|---|---|---|---|
| <b>Objectif 6</b><br><br>Inviter et soutenir le milieu à travailler à l'identification et à la mise en œuvre des priorités.                   | Animer les comités de qualité de vie  | Saint-André<br>Saint-François-de-Sales<br>Lac-Bouchette | Dans l'optique d'animer et soutenir le milieu, l'agente participe et travaille étroitement avec les organismes et comités en place pour faciliter la prise en charge, l'identification des priorités et la réalisation de projets. Mise en place de comités qualité de vie et comités de projets dans les municipalités. L'accompagnement au développement est en continu. (Réf. Objectifs 9, 10 et 22) |
| <b>Objectif 7</b><br><br>Soutenir les services de proximité, l'entrepreneuriat collectif et le maintien des services de proximité et de santé |  Rachat du commerce (maintien du service de dépanneur, restaurant et d'essence de Saint-André) | Saint-André   | La mobilisation citoyenne pour maintenir les services de proximité (restaurant, essence et dépanneur) à Saint-André a permis le rachat du commerce et une corporation a été créée. Redémarrage des services et maintien des emplois. Stratégie d'achat local. L'accompagnement du CLD est soutenu. <b>Maintien des trois emplois.</b>   |
|   | Évaluer les besoins de la population. Maintien de la station-service de Saint-François.   | Saint-François-de-Sales                                 | Des consultations du milieu, sondages et rencontres de faisabilité avec le CDR, ont eu lieu afin de maintenir le service dans une éventuelle fermeture. Appui financier pour une étude des sols dans l'optique d'intéresser des promoteurs. L'accompagnement se poursuit dans l'attente d'une décision du privé.  |
|   | Enquête sur les besoins d'une résidence pour personnes âgées  | Saint-André<br>Saint-François-de-Sales<br>Lac-Bouchette | Suite à la fermeture du CHSLD, contribution financière pour effectuer un sondage auprès des citoyens, effectué par la firme Groupe performance Strat.   |
|   | Construction d'une résidence de personnes âgées à Lac-Bouchette   | Lac-Bouchette   | Pour répondre au besoin de la population vieillissante, financement du projet de résidences communautaires pour personnes âgées autonomes et semi-autonomes dans le bâtiment du CSSS. La transformation du bâtiment devrait se concrétiser en septembre 2013. <b>Création de huit emplois prévus.</b>   |
|   | Entretien du chemin de la cavée pour des raisons de sécurité de la population.  | Saint-André<br>Saint-François-de-Sales                  | Une liaison routière donnant l'accès au service de proximité et aux réserves d'eau pour le service d'incendie est assurée à l'année grâce au financement pour l'entretien et le déneigement du chemin de la Cavée, pour une période quatre ans. Chemin utilisé aussi pour le transport collectif. Étape d'identification d'une stratégie pour maintenir l'accès pour les prochaines années.             |
|   | Maintien des services de ressources intermédiaires à Saint-François   | Saint-François-de-Sales                                 | Le maintien des services de ressources intermédiaires à Saint-François a été obtenu grâce à l'intervention et à l'appui de la Table des municipalités concertées et de la MRC DDR. Une entente a été signée avec le CSSS pour les cinq prochaines années. <b>Maintien des 12 emplois.</b>   |
| <b>Objectif 7</b><br><br>Soutenir les services de proximité, l'entrepreneuriat collectif et le maintien des services de proximité et de       | Mise en place d'une friperie  | Saint-François-de-Sales                                 | Des citoyennes bénévoles ont pris en charge un projet de friperie. Grâce à leur implication, un service de friperie est offert depuis août 2012. Un espace leur est fourni par la municipalité. Le service rejoint les intérêts du milieu et les bénévoles cherchent un local plus grand pour offrir un service plus adéquat.   |

## Volet - Population et qualité de vie

| Objectif visé  | Description du projet<br>Activités prévues  | Municipalité ciblée   | Bilan<br>Réalizations sur le milieu   |
|--|---|---|---|
| santé  | Répondre au besoin du milieu pour un service de garde après l'école le midi (avec dîner) et en fin d'après-midi | Lac-Bouchette   | Suite à la fermeture du service de garderie scolaire, la municipalité a mis en place un service de repas le midi et un service de garde après l'école afin de répondre aux besoins des familles. <b>L'initiative a permis que plusieurs familles demeurent dans la municipalité. Un emploi créé.</b>  |
|  | Mise en place d'un service santé pour les familles  | Saint-François-de-Sales<br>Lac-Bouchette                            | Un projet multigénérationnel visant la prévention et l'éducation nutritionnelle pour les jeunes (impliquant aussi les parents) a été mis en place dans les écoles primaires de Saint-François-de-Sales et de Lac-Bouchette. Le projet, l'initiative d'une citoyenne avec l'accompagnement du CLD, a été réalisé grâce à la mobilisation de plusieurs partenaires locaux et de la Commission scolaire du Pays-des-Bleuets. Le projet est géré par des bénévoles. |
| <b>Objectif 8</b><br><br>Création d'un site Internet pour la population et les visiteurs                                     | Impliquer des citoyens dans la création du site Internet municipal  | Saint-André<br>Saint-François-de-Sales<br>Lac-Bouchette<br>Chambord | Mise sur pied d'un comité de travail, composé de citoyens des municipalités dévitalisées et de la municipalité de Sainte-Hedwidge qui s'est jointe au projet. La démarche, accompagnée du CLD et supervisée par la SADC a permis de créer quatre sites Internet municipaux. L'ensemble des municipalités du territoire a maintenant son site Internet. <b>Un emploi à temps partiel créé à Saint-André.</b>   |
| <b>Objectif 9</b><br><br>Réactualiser les équipements et bonifier l'offre de loisirs<br><br>Rencontres avec les responsables | Rencontre des responsables des loisirs des quatre municipalités   | Saint-André<br>Saint-François-de-Sales<br>Lac-Bouchette<br>Chambord | Les rencontres avec les représentants et responsables des loisirs des trois municipalités dévitalisées et de la municipalité de Chambord ont permis d'identifier les besoins d'une ressource pour animer les loisirs en milieu rural.   |
|  | Analyser la création d'un poste d'agent de loisirs de Chambord et des trois municipalités.                      | Saint-André<br>Saint-François-de-Sales<br>Lac-Bouchette<br>Chambord | Les municipalités dévitalisées et la municipalité de Chambord se sont concertées et ont contribué financièrement pour se doter d'une agente en loisirs pour les quatre municipalités. La participation de partenaires financiers a permis la création du poste en février 2011. <b>Un emploi créé.</b>  |
|  | Implanter un parc-école à Saint-François-de-Sales   | Saint-François-de-Sales   | Partenariat avec la Commission scolaire du Pays-des-Bleuets pour la réalisation d'un parc-école à Saint-François-de-Sales. Contribution financière pour l'achat d'équipements et pour la réalisation d'un jardin communautaire.   |
|  | Réalisation de sentiers de raquette et ski de fond et un sentier pédestre l'été                                 | Saint-André   | Suite à une consultation citoyenne, des sentiers de raquette et de ski de fond ont été développés par la municipalité afin de bonifier l'offre de loisirs et la qualité de vie des citoyens de Saint-André.   |
|  | Favoriser les activités physiques et de mise en forme   | Saint-André   | Un gym a été aménagé dans les locaux des Chevaliers de Colomb pour répondre aux besoins des citoyens et améliorer leur condition physique (qualité de vie). Initiative citoyenne et bénévole.   |

## Volet – Tourisme

| Objectif visé  | Description du projet<br>Activités prévues   | Municipalité ciblée                                     | Bilan<br>Réalizations sur le milieu   |
|--|--|---|---|
|  <p><b>Objectif 10</b></p> <p>Positionner la municipalité de Saint-André-du-Lac-Saint-Jean pour s'inscrire dans la démarche de certification des <i>plus beaux villages du Québec</i></p> | Diagnostic pour la certification des <i>plus beaux villages du Québec</i> (Saint-André)              | Saint-André   | Une étude a été financée dans le but d'identifier le potentiel du village afin d'entreprendre une démarche de qualification aux <i>plus beaux villages du Québec</i> .  |
|  | Formation SCHL et mobilisation SARP  | Saint-André   | En lien avec la démarche de revitalisation du village, les citoyens et intervenants du milieu ont eu une journée de formation avec la SCHL et une rencontre de mobilisation avec le SARP.   |
|  | Expérimentation (banc d'essai) : stratégie de revitalisation par l'embellissement du village (SARP)  | Saint-André   | Une démarche vers une stratégie de revitalisation du cadre visuel bâti a été instaurée en janvier 2012 par le Comité qualité de vie avec l'accompagnement de l'agente de développement et du SARP. La mobilisation citoyenne a conduit à la réalisation d'un plan d'action, déposé et accepté par la municipalité et les citoyens en juin 2012. Identification d'une fleur emblème. Quatre projets du plan d'action sont priorisés pour 2013. |
|  | Intervention auprès du patrimoine bâti pour la réalisation de fiches descriptives                    | Saint-André   | Dans le cadre de la mise en œuvre d'une stratégie paysagère, contribution financière pour la réalisation de fiches descriptives pour chaque municipalité afin d'orienter des interventions en valorisation du patrimoine bâti et paysager.  |
| <p><b>Objectif 11</b></p> <p>Planifier la mise en valeur du visuel et des routes</p>   | Stratégie paysagère pour la mise en valeur de la route 155   | Lac-Bouchette   | Appui financier pour la réalisation d'esquisses d'une stratégie de mise en valeur de la route 155, en lien avec l'intervention paysagère et du patrimoine bâti. Inscription à la stratégie paysagère du Chantier tourisme de la MRC.  |
| <p><b>Objectif 12</b></p> <p>Développer les opportunités autour des circuits de motoneige et de VTT.</p>   | Consolider des sentiers de motoneige et quad   | Saint-André<br>Saint-François-de-Sales<br>Lac-Bouchette | Un travail de consolidation a été amorcé en compagnie des clubs de motorisés. Des rencontres ont eu lieu pour identifier des solutions concernant l'accès des motoneigistes sur les terres agricoles et privées du territoire. Le dossier, qui relève de la gouvernance, est toujours d'actualité.  |
| <p><b>Objectif 13</b></p> <p>Évaluer le potentiel pour développer un circuit multifonctionnel non motorisé</p>   | Évaluer le potentiel pour un circuit équestre et cyclable  | Saint-André<br>Saint-François-de-Sales<br>Lac-Bouchette | L'étude et les consultations sur le potentiel et l'intérêt de réaliser un circuit multifonctionnel non motorisé sur le territoire ont mené à la réalisation de diverses initiatives dans les milieux, dont un sentier équestre à La Doré, un sentier de raquettes et de ski de fond à Saint-André et un sentier pédestre à Saint-François-de-Sales.   |
|  | Faire une étude de marché pour le vélo de montagne qui relie Lac-Bouchette à Tobo-Ski Saint-Félicien | Saint-André<br>Saint-François-de-Sales<br>Lac-Bouchette | Une étude sur le portrait des clientèles équestre et de vélo de montagne a été réalisée par les étudiants en techniques de tourisme du Cégep de St-Félicien. Elle sert d'outil de référence au besoin.  |
| <p><b>Objectif 14</b></p> <p>Développer un tracé potentiel pour créer une boucle cyclable, reliée à la Véloroute des bleuets</p>   | Implanter une piste cyclable à Saint-André, Chambord et Métabetchouan                                | Saint-André<br>Chambord<br>Métabetchouan                | Les milieux concernés et le CLD ont financé une étude sur le potentiel d'une piste cyclable reliant Saint-André, Chambord et Métabetchouan. Les intervenants locaux sont à l'œuvre pour identifier les possibilités de réalisation. Le projet a été présenté à la Véloroute des bleuets et déposé au MTQ.   |




## Volet – Tourisme

| Objectif visé   | Description du projet<br>Activités prévues   | Municipalité ciblée                                     | Bilan<br>Réalizations sur le milieu  |
|---|--|---|--|
|   | Se concerter avec le ministère des Transports pour l'accotement cyclable de la route 155                                   | Lac-Bouchette   | Suite à une consultation avec le ministère des Transports, une demande a été déposée pour l'élargissement sécuritaire de l'accotement cyclable de la route 155. Suivi par la MRC et la municipalité.   |
|   | Évaluer la possibilité de faire une piste cyclable asphaltée reliant Saint-André et Saint-François-de-Sales                | Saint-André<br>Saint-François-de-Sales                  | Les démarches de faisabilité et analyse de coûts ont démontré que le projet d'une piste cyclable asphaltée reliant Saint-André à Saint-François-de-Sales était trop coûteux considérant la localisation et la fréquentation.   |
| <b>Objectif 15</b><br><br>Soutenir et profiter du développement du tourisme et de l'écotourisme | Bonifier l'offre du sentier Notre-Dame Kapatakan   | Saint-André   | Le soutien financier pour l'entretien et le développement du sentier a généré une augmentation de la fréquentation et des retombées à Saint-André, qui a développé un hébergement communautaire pour les besoins des marcheurs.  |
|   | Commercialiser le tourisme spirituel dans le secteur   | Saint-André<br>Saint-François-de-Sales<br>Lac-Bouchette | Le plan de commercialisation pour l'Ermitage, réalisé avec l'appui financier du milieu et des partenaires, répond aux besoins de ce lieu de culte québécois de se positionner auprès de la clientèle internationale. Le projet, jumelé au sentier Kapatakan, profite aux municipalités de Lac-Bouchette et de Saint-André.   |
|   | Analyser une nouvelle vocation pour le Centre Vacances nature de Lac-Bouchette   | Lac-Bouchette   | Une étude d'opportunités et différents scénarios de relance du produit ont été mis en œuvre. Un promoteur privé s'est porté acquéreur de ce produit récréotouristique en juin 2011. Le développement est en continu, la vocation du centre a été conservée et l'offre diversifiée. <b>Emplois : 10 emplois maintenus et 10 emplois créés, dont certains saisonniers.</b> |
|   | Consolider l'offre d'hébergement dans le secteur de Saint-François-de-Sales (offre de chalets locatifs au site du camping) | Saint-François-de-Sales                                 | Contribution à la réalisation du plan de développement de l'offre du camping municipal de Saint-François-de-Sales, réalisé grâce aux différents supports financiers, dont le CLD et DEC. Consolidation des activités et de l'offre touristique tout en offrant à la population un lieu de rassemblement pour des activités hiver comme été. <b>Un emploi a été créé.</b> |
|   | Intégrer les promoteurs touristiques pour la commercialisation de l'offre écotouristique                                   | Saint-André<br>Saint-François-de-Sales<br>Lac-Bouchette | Quoique la stratégie de développer une offre de commercialisation commune n'ait pas été réalisable avec les entreprises écotouristiques du secteur, suite aux rencontres de consultation certaines entreprises du milieu se sont réseautées pour offrir des forfaits. Une <b>auberge a été rachetée.</b>   |
|   | Qualification de Village-relais à Lac-Bouchette  | Lac-Bouchette   | La population et la municipalité se sont mobilisées pour une démarche d'accréditation de Village-relais. Un plan d'action de valorisation du village dans une démarche de Village relais est issu de la mobilisation citoyenne et du partenariat des entreprises du milieu. Le projet est déposé au MTQ. Les démarches sont en cours.                                    |
|   | Mettre en valeur l'arboretum de Saint-François-de-Sales  | Saint-François-de-Sales                                 | Des démarches sont en cours pour valoriser l'arboretum de Saint-François-de-Sales afin d'augmenter l'attrait touristique de la municipalité. Le projet est à l'étape de vérification de la superficie, suivi d'une rencontre avec les intervenants pour réaliser un éventuel projet environnemental et touristique.  |


## Volet – Tourisme

| Objectif visé  | Description du projet<br>Activités prévues   | Municipalité ciblée  | Bilan<br>Réalizations sur le milieu   |
|--|--|--|---|
|  | Mettre en valeur les différents attraits complémentaires des localités en participant à un circuit de fresques territorial | Saint-André<br>Saint-François-de-Sales<br>Lac-Bouchette,<br>autres municipalités de la MRC | Contribution et engagement des municipalités au projet de participation citoyenne pour développer un circuit de fresques historiques sur le territoire de la MRC DDR. La réalisation d'une fresque historique dans le village augmentera l'attractivité touristique, attirera une nouvelle clientèle touristique et par le fait même, de nouvelles retombées dans le village et sur l'ensemble du territoire. |
| <b>Objectif 16</b><br>Évaluer les besoins du sentier Ouiatchouan | Assurer l'entretien du sentier Ouiatchouan   | Saint-François-de-Sales<br>Lac-Bouchette   | L'entretien du sentier Ouiatchouan a été réalisé à l'été 2010 grâce à une contribution financière du milieu. La Corporation Ouiatchouan poursuit l'entretien et le développement du sentier avec des bénévoles.   |

## Volet – Forêt

| Objectif visé  | Description du projet<br>Activités prévues  | Municipalité ciblée  | Bilan<br>Réalizations sur le milieu  |
|--|---|--|--|
| <b>Objectif 17</b><br>Coordonner les travaux de redressement de la coopérative forestière  | Effectuer une intervention professionnelle de redressement de la Coopérative Fran-Lac       | Saint-François-de-Sales<br>Lac-Bouchette                           | Les ressources ont bénéficié d'une formation comptable accompagnée d'une intervention professionnelle de la Fédération des coopératives. Une analyse de rentabilité financière a été effectuée. Des rencontres et accompagnements avec les intervenants se poursuivent afin d'assurer la survie de l'entreprise. |
| <br><b>Objectif 18</b><br>Faire une étude d'opportunités sur le concept de forêt de proximité | Évaluer le potentiel forêt de proximité   | Saint-André<br>Saint-François-de-Sales<br>Lac-Bouchette<br>La Doré | En lien avec le nouveau régime forestier, un comité s'est mis au travail pour évaluer le potentiel sur l'ensemble du territoire d'un projet de forêt de proximité. Projet en cours de développement.   |
|  | Réaliser les travaux d'inventaires écosystémiques du territoire                             | Saint-André<br>Saint-François-de-Sales<br>Lac-Bouchette<br>La Doré | Réaliser les travaux d'inventaires écosystémiques du territoire. Projet non réalisé.   |
| <b>Objectif 19</b><br>Travailler au repositionnement du Centre de valorisation des bois  | Identifier les utilisations potentielles des équipements du Centre de valorisation des bois | Lac-Bouchette  | Les démarches de partenariat ont été sans succès. Aucun promoteur ne s'est montré intéressé. La MRC a procédé à l'inventaire suivi de la disposition des biens. La municipalité tente de trouver une vocation ou un acheteur potentiel pour le bâtiment dont elle est propriétaire.                              |
| <b>Objectif 20</b><br>Évaluer les potentiels de création d'entreprises connexes aux activités de Perfecta Forêt  | Profiter des opportunités autour de Perfecta Forêt  | Saint-François-de-Sales<br>Lac-Bouchette                           | Plusieurs rencontres ont eu lieu avec les promoteurs afin de maximiser les retombées de la gestion intégrée du territoire pour les communautés. (Réf. 20,2)  |
|  | Stratégie filière bois du secteur, étude d'opportunités (Perfecta Forêt)                    | Saint-François-de-Sales<br>Lac-Bouchette                           | Les problématiques de fermeture sont connues. Malgré le contexte et les difficultés d'approvisionnement de l'industrie forestière, un plan de travail a été réalisé. Le CLD accompagne étroitement le nouveau propriétaire de l'entreprise pour un plan de relance au printemps 2013.                            |

## Volet – Agroalimentaire

| Objectif visé  | Description du projet<br>Activités prévues  | Municipalité ciblée                                     | Bilan<br>Réalizations sur le milieu  |
|--|---|---|--|
| <p><b>Objectif 21</b></p> <p>Définir les orientations à partir de l'évolution du potentiel agricole (PDZA)</p>  | Études d'opportunités liées aux PDZA de la MRC  | Saint-André<br>Saint-François-de-Sales<br>Lac-Bouchette | Des consultations et rencontres d'information sur la stratégie de la MRC ont été planifiées avec les différents intervenants du secteur : agriculteurs, producteurs, transformateurs, etc., ce qui a conduit à l'identification et la priorisation d'actions du plan d'action stratégique de la Table de concertation des municipalités dévitalisées.  |
|  | Appuyer l'implantation d'un centre d'interprétation des insectes pollinisateurs                   | Saint-André<br>Saint-François-de-Sales<br>Lac-Bouchette | Planification de rencontres et approche-conseil du promoteur privé. Le développement se fait selon l'intérêt et le rythme du promoteur avec le soutien et l'accompagnement du CLD.   |
|  | Évaluer le potentiel de producteurs de bleuets et de petits fruits (accompagnement et indication) | Saint-André<br>Saint-François-de-Sales<br>Lac-Bouchette | Une dizaine de propriétaires ont été approchés pour des interventions de développement. Une soirée d'information, avec témoignages et exemples de succès, a été organisée en décembre avec le MAPAQ, suivi d'une tournée de visites de sites sur les potentiels agricoles en juillet 2012. Les actions ont généré la réalisation de quatre projets d'implantation de camériste sur le territoire de la MRC DDR.  |
|  | Accroître les retombées de la seule bleuetière touristique du territoire                          | Saint-François-de-Sales                                 | Les membres de la Coop bleuetière touristique ont entrepris une démarche de certification biologique en 2011 afin d'augmenter les retombées, diversifier la clientèle et se positionner sur le marché international. Certaines parcelles sont déjà qualifiées bio. Les démarches avec le MAPAQ se poursuivent.   |
|  | Évaluer le potentiel des terres agricoles en friche, conversion                                   | Saint-André<br>Saint-François-de-Sales<br>Lac-Bouchette | Des soirées d'information et des conférences sur le potentiel de développement ont été réalisées pour sensibiliser les promoteurs et producteurs. Sept projets ont été présentés au programme multifonctionnalité, dont un a été accepté à Saint-François-de-Sales. Une démarche à portée collective est envisagée avec la Commission de protection du territoire agricole du Québec (CPTAQ) de même qu'une politique pour supporter les promoteurs et agriculteurs, suite à l'adoption du schéma d'aménagement de la MRC.                 |
|  | Développer et promouvoir l'offre de l'agrotourisme  | Saint-André<br>Saint-François-de-Sales<br>Lac-Bouchette | Des sondages d'intérêt auprès des organismes et entreprises en agrotourisme ont permis d'évaluer la faisabilité et de prioriser les actions à mettre en place. Des comités sont à l'œuvre pour réaliser ensemble les activités potentielles en agrotourisme, dont une fin de semaine gourmande avec les producteurs, transformateurs et restaurateurs. Au niveau régional, les intervenants participent à des rencontres de la Table agroalimentaire pour la réalisation d'un guide gourmand. L'accompagnement des promoteurs se poursuit. |
| <p><b>Objectifs 22</b></p> <p>Planter des jardins communautaires dans les municipalités</p>  | Vérifier l'intérêt et planter des jardins communautaires dans les municipalités.                  | Saint-André<br>Saint-François-de-Sales<br>Lac-Bouchette | Suite aux sondages d'intérêt effectués auprès des citoyens, des jardins communautaires ont été implantés dans les municipalités de Saint-André et Saint-François-de-Sales. Les projets sont pris en charge par la municipalité et un comité citoyen.   |

## LAC-BOUCHETTE



L'historique récent de ce village a laissé de profondes coupures au niveau social. Plusieurs organisations sont tombées pour diverses raisons (problèmes de gestion, situations conflictuelles, lacunes en leadership, mauvaises décisions d'affaires, dissolution de comités). Conséquemment à ces échecs, un climat de méfiance et d'irresponsabilité dans la prise en charge du développement de la municipalité s'est installé. Bien qu'ayant le plus grand potentiel financier (1 752 contribuables), Lac-Bouchette représente un territoire immense à desservir ce qui cause des insatisfactions chez de nombreux citoyens (villégiateurs, accès au territoire, Internet haute vitesse). La municipalité est centrée sur le déploiement de services aux citoyens, mais le contexte de dévitalisation limite les choix. Malgré l'approche de mobilisation des leaders et des citoyens, proposée par la présence de la Table de concertation, les leaders municipaux n'ont pas réussi à créer une dynamique nécessaire au développement. Les conditions propices au développement sont toujours à créer, mais nécessitent d'abord un changement de culture qui s'appuie sur des valeurs identifiées par la Table de concertation tels le respect, la solidarité, la transparence et la confiance mutuelle. L'amorce de ce changement de culture couplée à la volonté des élus municipaux et des principaux acteurs du milieu de poursuivre les travaux de la Table de concertation est cependant précurseur d'une prise en charge graduelle par les leaders locaux des différents aspects de leur développement local et de leur engagement à faire face aux défis et enjeux auxquels ils sont confrontés permettant ainsi de contribuer pas à pas à la revitalisation économique de leur municipalité.

### Faits saillants

#### Les points forts

- En lien avec la stratégie visant à mettre l'emphase sur l'accès aux services de santé, soulignons la réalisation du **projet de résidences communautaires pour personnes âgées autonomes et semi-autonomes** du Lac-Bouchette.
- Démarches initiées en lien avec le redressement et le **repositionnement du Centre Vacances nature qui a conduit à une prise en charge par un nouveau promoteur et au développement d'un nouveau concept** permettant de diversifier l'offre touristique tout en maximisant l'activité économique du milieu.
- Suite à la fermeture du service de garderie scolaire à Lac-Bouchette en 2011, **un service de garde après l'école fut mis en place** pour faire face aux besoins des familles. Le projet a évité le départ de quatre familles.

- **Démarche d'accréditation de Village-relais** issue d'une mobilisation qui implique la municipalité, les citoyens et un partenariat avec des entreprises du milieu.
- **Élaboration d'une stratégie de commercialisation du tourisme spirituel** en lien avec l'Ermitage Saint-Antoine de Lac-Bouchette et le sentier Kapatakan.

### Les difficultés

- La stratégie de **redressement de la Coop de solidarité Fran-Lac** n'a pas permis, jusqu'à ce jour, d'assurer la relance définitive des opérations.
- Des efforts furent déployés pour travailler au **repositionnement du Centre de valorisation des bois** malheureusement il y a eu vente des principaux équipements laissant la municipalité aux prises avec un bâtiment dont elle devra disposer ou lui trouver une autre vocation.

## SAINT-ANDRÉ-DU-LAC-SAINT-JEAN



À première vue, il s'agit probablement du village à plus faible potentiel des trois. Isolé géographiquement et sans réelle économie locale, Saint-André-du-Lac-Saint-Jean pourrait être dans une situation beaucoup plus difficile. Le plus petit des trois villages est par contre la source de mobilisations inspirantes et l'implication citoyenne y est particulièrement forte. Les sentiments de fierté et de capacité habitent la population qui a choisi de prendre en main son développement et de l'orienter vers les potentiels naturels du village. Le développement touristique et de valorisation du village (site du Pied de la Chute, sentier Notre-Dame Kapatakan, démarche d'accréditation parmi les *plus beaux villages du Québec*) semble être une voie d'avenir pour Saint-André-du-Lac-Saint-Jean, sans perdre de vue le défi constant de maintenir les services de proximité. Forte d'un grand sentiment d'appartenance et d'un engagement profond de ses citoyens envers le développement de services et de projets porteurs pour leur communauté, la municipalité a su compter sur une grande mobilisation citoyenne assurant une prise en charge solidaire des services de proximité et contribuant à initier des démarches visant à offrir à la clientèle touristique une offre distinctive mettant en valeur les richesses naturelles du milieu. C'est en développant un milieu de vie attrayant, dans un village accueillant, l'un des plus beaux du Québec, que s'amorce le virage vers la revitalisation graduelle de la communauté, laquelle sera inspirée de la qualité de vie de son milieu contribuant ainsi à l'occupation dynamique de son territoire.

## Faits saillants

### Les points forts

- L'un des projets marquants pour le milieu est sans contredit la grande mobilisation citoyenne entourant le **maintien des services de proximité (restaurant, essence et dépanneur) qui s'est traduit par la création d'une coopérative permettant le rachat.**
- **La démarche de valorisation du patrimoine visuel et bâti**, « *qui vise la mise en valeur de l'architecture historique, la culture et le paysage* », initiée à Saint-André, a amené du dynamisme et de l'autonomie dans le village. **La municipalité a développé de nouveaux projets locaux**, dont un circuit de ski de fond et de raquette contribuant ainsi à améliorer la qualité de vie de ses citoyens. **La stratégie a aussi accru la mobilisation du milieu**, des comités ont été remaniés de façon à unir leurs efforts et s'impliquer plus efficacement dans le développement de leur milieu, et par le fait même éviter l'essoufflement des bénévoles.
- **Le sentier Notre-Dame Kapatakan qui a subi une cure d'embellissement** tout en permettant de mieux structurer l'offre de service et de développer un hébergement communautaire pour les marcheurs a contribué à bonifier l'offre touristique.
- Soulignons également **l'implication citoyenne entourant la démarche de certification de la municipalité de Saint-André auprès de l'Association des plus beaux villages du Québec**, laquelle est à la base du développement des potentiels naturels du village.

## SAINT-FRANÇOIS-DE-SALES



Le village de Saint-François-de-Sales fait face à des enjeux similaires à ceux de Saint-André-du-Lac-Saint-Jean, en particulier au niveau du maintien des services de proximité. La principale route d'accès au Lac-Saint-Jean coupe le village en deux, mais représente une opportunité considérant le fort achalandage touristique qui y passe. Les potentiels naturels et économiques sont faibles et la situation financière de la municipalité fragile. Cependant, l'orientation d'axer sur la qualité de vie et de rendre le village attrayant pour créer une rétention des touristes sont deux opportunités qui se jumèlent bien. Savoir profiter du camping municipal pour en créer un lieu d'animation communautaire, contribue au développement social de la municipalité tout en constituant un levier économique important à titre de produit touristique quatre saisons. Le maintien des services est aussi un enjeu. L'essoufflement des bénévoles fait partie des problématiques, l'implication et la mobilisation des citoyens pour le développement de leur milieu deviennent également une préoccupation pour la municipalité. Présentement, des entreprises privées opèrent les services d'essence, de restauration et de marché d'alimentation, mais leur situation est précaire. Des efforts devront être déployés pour assurer le maintien et la création d'activités et de services

communautaires (loisirs, transport, soins de santé, environnement) limitant ainsi le déclin et représentant un premier pas vers la revitalisation. Le travail amorcé dans le cadre de cette stratégie de revitalisation doit être poursuivi par les leaders municipaux actuels et futurs afin d'assurer la mise en place de conditions favorables au développement économique et social de la communauté.

## Faits saillants

### Les points forts

- En lien avec les orientations préconisées, la municipalité de Saint-François-de-Sales a complètement modifié son camping municipal au cours de la dernière année. Les nouveaux chalets d'hébergement, le poste d'accueil et la relocalisation des infrastructures sportives à proximité répondent aux divers besoins de la population et favorisent une meilleure qualité de vie pour toutes les générations et une amélioration de l'offre touristique. **Le camping avec son produit touristique quatre saisons est devenu un élément majeur sur lequel repose le développement de l'industrie touristique de la communauté.**
- Mobilisation des milieux dévitalisés autour de **l'implantation d'un écocentre à Saint-François-de-Sales** permettant aux citoyens d'avoir recours à un service de récupération de matières en milieu rural.
- Démarches entourant le **maintien du plus gros employeur dans la municipalité, la ressource intermédiaire en santé mentale.**
- En collaboration avec la Commission scolaire du Pays-des-Bleuets, **implantation d'un parc-école et d'un jardin communautaire.**
- **Intervention pour le maintien des services de proximité** dans le village, notamment en lien avec la station-service du village.
- **Grâce à l'implication citoyenne de bénévoles, un service de friperie est maintenant offert** dans la communauté.
- **La démarche de certification biologique initiée par les membres de la coopérative bleuetière touristique** a permis d'augmenter les retombées, diversifier la clientèle tout en assurant un positionnement sur le marché international.

### Les difficultés

- Les démarches entourant **la mise en valeur de l'arboretum** n'ont pas porté fruit à ce jour, cependant le travail se poursuit dans ce dossier.



## Volet : Gouvernance

### Les difficultés

- Les réflexions entourant le développement de nos communautés locales et le maintien des services de proximité font **ressortir l'importance d'activer le chantier gouvernance** pour que les questions qui touchent les grandes institutions comme le CSSS et la Commission scolaire du Pays-des-Bleuets, puissent y être discutées. Car la consolidation du leadership collectif et la prise en charge solidaire des décideurs publics et organisationnels sont un préalable pour changer les choses et assurer la revitalisation de nos communautés.

## Volet : Organisation et leadership



### Les points forts

- Les formations offertes, répondant aux besoins spécifiques des milieux, ont contribué à consolider le leadership et favoriser la prise en charge solidaire des organismes, comités et organisations municipales.

### Les difficultés

- Les municipalités ont bénéficié certes du support d'une ressource contractuelle pour les accompagner dans leur stratégie de revitalisation. À terme, elles ne furent cependant **pas en mesure d'élaborer un modèle de bureau de développement assurant la permanence de cette ressource**, laquelle est essentielle à l'accompagnement des trois municipalités dévitalisées.

## Volet : Population qualité de vie



### Les points forts

- **Mise en place et animation de comités de vie** dans les milieux dévitalisés.
- Pour faire face à des problèmes de visibilité, de diffusion d'information et dans le but de mieux informer leurs citoyens, **les trois municipalités dévitalisées se sont dotées de sites Internet performants permettant ainsi de diffuser les services offerts à la population**, d'augmenter l'attractivité, l'accès à l'information et la visibilité des municipalités de Saint-André, Saint-François-de-Sales et Lac-Bouchette. Ce projet a également impliqué la municipalité de Sainte-Hedwige qui n'avait pas de site Internet à ce jour. De plus, le déploiement de la fibre



optique dans toutes les infrastructures de la municipalité de Saint-François-de-Sales permet de relier cette dernière à l'ensemble du réseau du territoire de la MRC du Domaine-du-Roy.

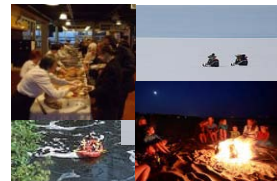
- L'analyse, par Domaine-du-Roy en Forme, des infrastructures de loisirs et de leur structure d'animation, a conduit à **l'élaboration d'une structure conjointe aux trois milieux et en partenariat avec la municipalité de Chambord, d'animation des loisirs en milieu rural**. Création d'un poste d'agent de loisirs sur deux ans.

## Les difficultés

- Les milieux dévitalisés ont convenu pour des raisons de sécurité, d'une stratégie financière visant à assurer pour les quatre années du programme **l'entretien et le déneigement du chemin de la Cavée**. Cependant, à terme, aucun scénario de financement n'est envisagé pour assurer le maintien du service.
- La **création d'un poste d'agent de loisirs en milieu rural** qui implique les trois municipalités dévitalisées et la municipalité de Chambord, doit **convenir d'une stratégie visant à assurer la permanence de la ressource**.

## Volet : Tourisme

### Les points forts



- **Élaboration d'une stratégie de revitalisation du corridor visuel de la route 155**, laquelle est inscrite dans la stratégie paysagère adoptée par la MRC du Domaine-du-Roy.
- Interventions stratégiques visant à **développer un tracé potentiel pour créer une boucle cyclable reliant la Véloroute des Bleuets**.
- **Commercialisation concertée** entre les acteurs touristiques du territoire.
- **Implication des trois milieux dans un circuit de fresques historiques** qui s'intégrera ensuite dans une proposition touristique de la MRC visant à encourager les touristes à circuler sur l'ensemble du territoire et à découvrir de nouveaux lieux, dont les paysages exceptionnels des trois municipalités.

## Les difficultés

- La **consolidation des sentiers de motoneige** et de quad qui relève de la gouvernance demeure une préoccupation pour les milieux dévitalisés.

## Volet : Forêt



### Les points forts

- Mise en place d'un comité de travail visant **l'élaboration d'un projet de forêt de proximité territorial** qui implique le secteur des milieux dévitalisés.

## Les difficultés

- **En lien avec la gestion multifonctionnelle de la ressource, la consolidation des activités industrielles et le développement de nouvelles opportunités d'affaires** autour de Perfecta Forêt, il fut **impossible d'avancer concrètement dans ce dossier** considérant la fermeture précipitée de cette dernière dès un redémarrage difficile.
- Le projet de forêt de proximité, basé sur une approche de forêt habitée, préconise la prise en charge de la gestion du territoire forestier et du développement de son plein potentiel (récréotourisme, villégiature, loisirs, récolte et aménagement forestier, etc.) et représente des sources de mobilisation importantes pouvant générer des retombées sociales et économiques pour les milieux. **Malheureusement, le projet pour diverses raisons n'a pas permis d'évoluer aussi rapidement que souhaité.**

## Volet : Agroalimentaire



## Les points forts

- **Soutien des projets des promoteurs locaux**, en particulier les producteurs de fruits nordiques et évaluation de nouvelles opportunités.
- **Implantation de jardins communautaires** dans les municipalités de Saint-François-de-Sales et de Saint-André.
- **Intégration des actions** qui concernent les trois municipalités au **plan de développement de la zone agricole (PDZA) de la MRC.**

## Les difficultés

- **En lien avec le développement et la promotion de l'offre agrotouristique beaucoup de travail reste à faire tant en milieu rural que sur tout le territoire.** Cependant, la tenue d'une semaine gourmande impliquant les producteurs, les transformateurs et les restaurateurs est envisagée.
- **Au-delà des activités de sensibilisation visant la remise en production des terres en friche, les milieux doivent envisager des stratégies leur permettant de développer de nouvelles opportunités en milieu rural, et cela, malgré les contraintes qui sont nombreuses.**

# Conclusion

De façon générale dans les milieux dévitalisés, la situation est complexe et nécessite de nombreux efforts soutenus, sur une grande période, pour avoir des succès significatifs qui vont entraîner un renversement de la tendance de dévitalisation ; les municipalités de Lac-Bouchette, Saint-André-du-Lac-Saint-Jean et Saint-François-de-Sales ne font pas exception. La faible densité de population, le faible taux de scolarisation et la moyenne d'âge plus élevée des gens représentent des défis importants au niveau du potentiel humain, préalable à tout développement. À cela s'ajoutent le manque de ressources financières et humaines, les pertes d'emplois, le maintien des services de proximité et les efforts constants liés à la mobilisation des communautés locales, de grands enjeux socioéconomiques toujours présents et auxquels les communautés sont confrontées quotidiennement.

C'est pourquoi la consolidation du leadership collectif et la prise en charge solidaire des décideurs publics et organisationnels est un préalable pour changer les choses, car la revitalisation de ces secteurs se fera grâce à l'engagement des leaders locaux envers le développement de leur communauté. À cet effet, nous pouvons affirmer que la stratégie de revitalisation concertée, basée sur l'implication de tous les acteurs du milieu, le leadership collectif sous la responsabilité de la municipalité, la mobilisation des leaders naturels et l'ensemble de la population a permis de favoriser un encrage à ce niveau, cependant beaucoup de travail reste à faire et le tout demeure fragile.

La mise en commun des enjeux auxquels les trois municipalités font face a permis qu'elles se sentent moins seules dans cette situation et de partager leurs préoccupations, leurs défis, leurs échecs, mais aussi leurs solutions et leurs réussites. Les travaux de la Table de concertation ont permis collectivement de jeter un regard différent sur l'ensemble des défis à relever et le support des organismes de développement et des partenaires associés aux travaux y a largement contribué.

Beaucoup de travail reste à faire, mais la table est mise et le virage pour inverser le cycle de dévitalisation économique des trois municipalités vient de s'amorcer. Rassembler leurs citoyens autour d'une vision, simple et claire, soutenue par des idées concrètes et mobilisantes, concerter les partenaires du développement et guider tout ce monde dans l'action, soutenir les initiatives locales qui impliquent la participation citoyenne et savoir les reconnaître, voilà ce que les leaders locaux entendent continuer de faire. D'où la pertinence, l'importance et l'intérêt des trois municipalités de Lac-Bouchette, Saint-André-du-Lac-Saint-Jean et Saint-François-de-Sales de poursuivre les travaux de la Table de concertation autour de la stratégie de revitalisation concertée. Elles confirment ainsi leur volonté d'assurer le développement économique et social de leur communauté, en développant des milieux de vie attrayants pour leurs citoyens dans une perspective accrue de la qualité de vie de leurs milieux. Cependant, seules et sans moyens financiers, elles ne pourront y arriver, mais tous ensemble collectivement nous pourrions changer les choses.



**MRC**  
**du DOMAINE-du-ROY**

