

Rapport annuel 2025





TABLE DES MATIÈRES

| | |
|----------------------------------|-----------|
| Mot du préfet | 4 |
| Conseil de la MRC | 5 |
| La MRC en chiffres | 6 |
| Mot du directeur général | 7 |
| Équipe | 8 |
| Mission, vision, valeurs | 11 |
| Planification stratégique | 14 |

| | |
|--|-----------|
| Collaboration intermunicipale | 16 |
| Le budget 2025 | 17 |
| Aménagement du territoire | 20 |
| Territoire non organisé (TNO) et gestion de la villégiature | 27 |
| Développement économique | 29 |
| Développement des milieux de vie | 35 |
| Service d'ingénierie | 46 |
| Communication | 48 |
| Sécurité publique | 50 |
| Sécurité incendie | 51 |
| Transport collectif et adapté | 52 |



Mot du préfet

C'est avec fierté que je vous présente le rapport annuel 2025 de la MRC du Domaine-du-Roy. Une année qui aura été marquée par une mobilisation soutenue et des réalisations concrètes qui témoignent du dynamisme et de la capacité d'action de notre territoire. À la MRC du Domaine-du-Roy, nous poursuivons avec détermination nos efforts de développement, en misant sur nos forces, sur la collaboration entre les acteurs du milieu et sur une vision claire : bâtir un territoire de façon responsable, grâce à nos ressources naturelles et humaines.

À travers l'ensemble de ses champs d'intervention, la MRC a continué de jouer un rôle structurant.

Que ce soit par l'accompagnement des entreprises, la planification du territoire, le développement des milieux, le soutien aux municipalités ou la mise en œuvre de projets d'envergure, nos actions visent à répondre aux besoins de notre population et à soutenir la vitalité de nos communautés.

L'année a notamment été marquée par l'avancement de dossiers stratégiques, dont le développement du potentiel éolien, la révision du Schéma d'aménagement et de développement, l'élaboration du Plan climat ainsi que la mise en place de projets de coopération intermunicipale. Nous avons également poursuivi nos efforts en matière d'attractivité, de développement touristique, de soutien à l'entrepreneuriat et de vitalité des milieux de vie.

L'année 2025 a également été marquée par les élections municipales du 2 novembre. Je suis honoré d'avoir été réélu au suffrage universel à titre de préfet. Cette élection a aussi mené à la formation d'un nouveau conseil de la MRC, avec lequel nous poursuivrons le travail de développement au bénéfice de l'ensemble du territoire. Je souhaite d'ailleurs souligner le travail des membres sortants du conseil, qui ont contribué activement aux réalisations de la dernière année et à l'avancement de plusieurs dossiers structurants pour notre territoire.

Ce rapport annuel met en lumière le travail rigoureux de nos équipes, l'engagement de nos partenaires et la force de notre collaboration territoriale. Je tiens à remercier l'ensemble des élus, des employés, des partenaires et des citoyens qui contribuent, chacun à leur façon, au développement de notre MRC.

Bonne lecture!

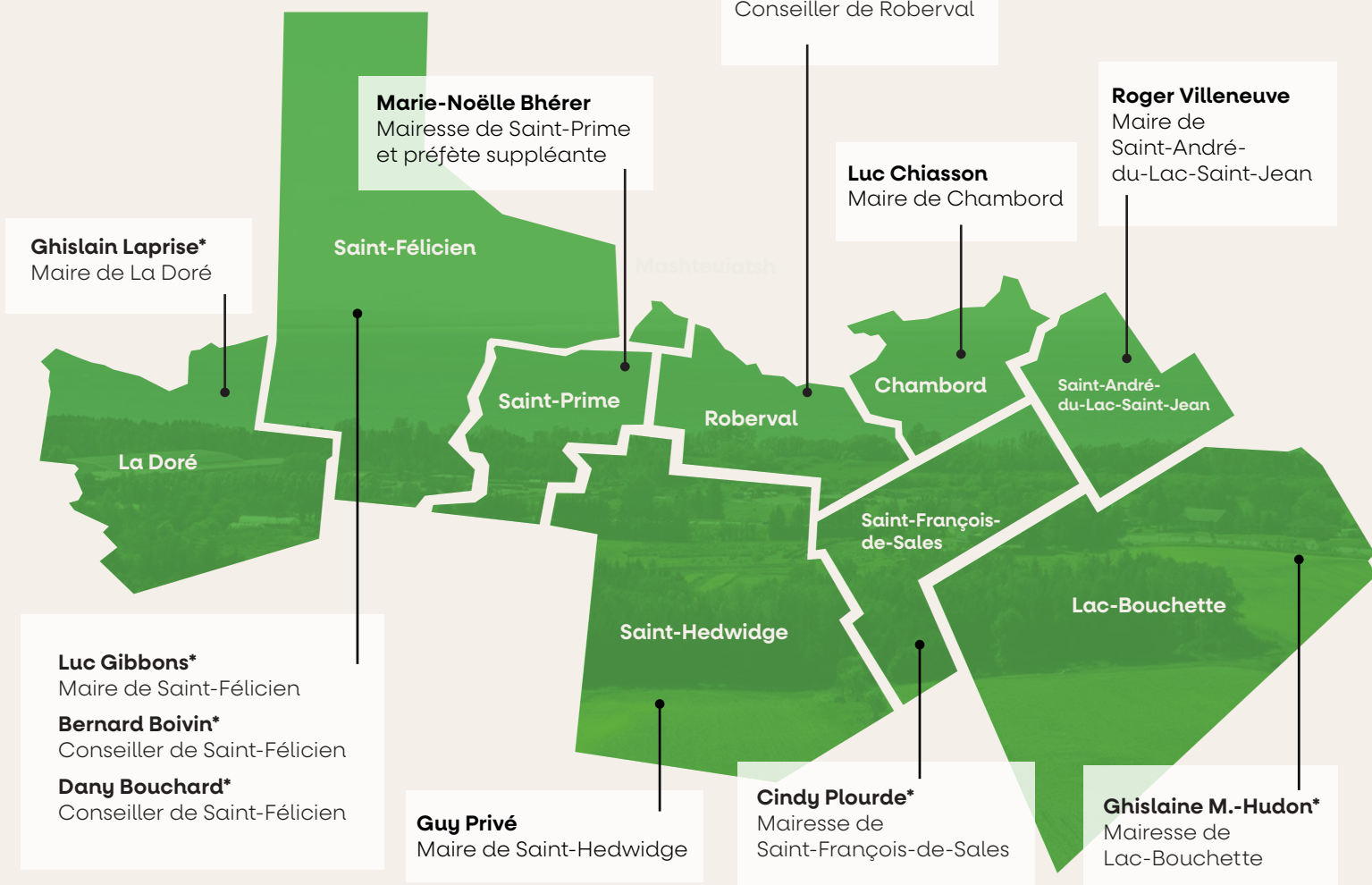
Le préfet,

Yanick Baillargeon

CONSEIL DE LA MRC

Yanick Baillargeon

Préfet de la MRC du Domaine-du-Roy



Bienvenue aux nouveaux élus suite aux élections du 2 novembre 2025 :

Jean-Philippe Boutin
Maire de Saint-Félicien

Martin Pagé
Conseiller de Saint-Félicien

Paméla Gagnon
Conseillère de Saint-Félicien

Jean-François Boily
Maire de Roberval

Claudine Brassard
Conseillère de Roberval

René Tremblay
Conseiller de Roberval

Vital Dumais
Maire de Lac-Bouchette

Jacques Dubois
Maire de La Doré

Marc Deschenes
Maire de Saint-François-de-Sales



LA MRC EN CHIFFRES

9 municipalités

- Chambord
- Lac-Bouchette
- La Doré
- Roberval
- Saint-François-de-Sales
- Saint-Prime
- Sainte-Hedwidge
- Saint-André-du-Lac-Saint-Jean
- Saint-Félicien

1 Territoire non organisé (TNO)

- Lac-Ashuapmushuan

Superficie

18 853 km², dont 2 860 km²
sont municipalisés



Mot du directeur général

L'année 2025 a été marquée par un engagement soutenu de nos équipes, une capacité d'adaptation constante face aux réalités du terrain et une volonté de soutenir nos municipalités, qui sont au cœur de la vitalité de notre territoire. Dans un contexte de rareté de main-d'œuvre et d'évolution des besoins, la MRC du Domaine-du-Roy a poursuivi son rôle de partenaire de proximité, en misant sur l'expertise, la collaboration et des approches adaptées aux réalités du milieu.

Au quotidien, nos équipes contribuent concrètement à l'avancement des projets et à la vitalité des communautés. Leur travail permet d'accompagner les municipalités, de structurer des

initiatives et d'offrir des services adaptés aux enjeux locaux, que ce soit en aménagement, en développement ou en ingénierie.

L'année a notamment été marquée par l'avancement du développement éolien sur le territoire, un projet porteur qui mobilise plusieurs expertises à l'interne et qui nécessite une coordination étroite avec les partenaires.

La MRC a également amorcé des initiatives de coopération intermunicipale afin de mieux répondre aux besoins des municipalités et d'optimiser les ressources disponibles. Ces démarches témoignent de notre volonté d'innover dans nos façons de faire pour mieux accompagner nos communautés.

Je tiens à souligner le professionnalisme, la rigueur et l'engagement de l'ensemble du personnel qui forme une équipe remarquable. Leur contribution est essentielle à la qualité des services offerts et à la réalisation de notre mission. Je remercie également les élus pour leur confiance, ainsi que nos partenaires pour leur collaboration continue.

Ce rapport annuel reflète le travail accompli au cours de la dernière année. Il témoigne de l'implication de toute une organisation pour assurer le développement et la vitalité du territoire.

Steve Gagnon,
directeur général

ÉQUIPE

Direction



Steve Gagnon
Directeur général



Danny Bouchard
Directeur général adjoint
et directeur du Service
de l'aménagement



Francis Leclerc
Directeur – Service
d'ingénierie



Jacynthe Brassard
Directrice –
Développement des milieux



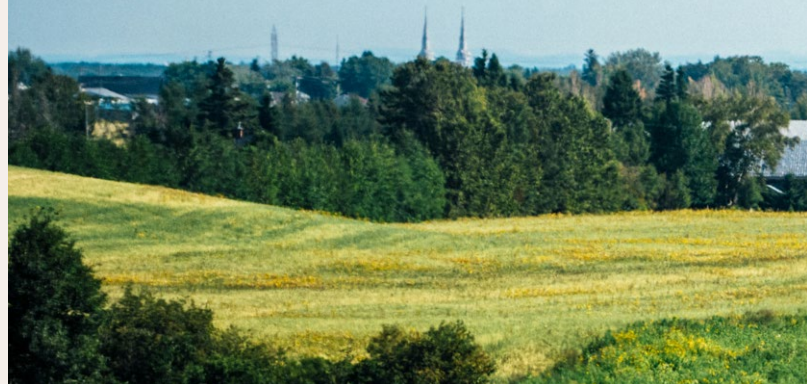
Mario Gagnon
Conseiller stratégique



Odrey Doucet
Directrice – Service aux
entreprises



Valerie Belley
Directrice financière



Administration

Andrée-Anne Guay

Conseillère en communication

Annie Savoie

Technicienne en administration

Geneviève Bilodeau

Conseillère en ressources humaines
(MRC et Ville de Roberval)

Hélène Néron

Adjointe administrative

Jean-Philippe Martel

Technicien informatique
(MRC et Ville de Roberval)

Karine Fortin

Technicienne en administration

Louise Tremblay

Responsable de la comptabilité

Marie-Chantal Garneau

Adjointe administrative

Nancy Gingras

Technicienne en comptabilité

Patrick Martel

Technicien informatique
(MRC et Ville de Roberval)

Sandra Julien

Adjointe administrative

Stéphanie Bonneau

Conseillère en ressources humaines
(MRC et Ville de Roberval)

Aménagement du territoire

Caurélye Tremblay

Technicienne en géomatique

Charles Duchesne

Technicien en aménagement du territoire et
inspecteur adjoint en bâtiment

Francis Bernard

Technicien forestier

Guillaume Jonckheere

Inspecteur en bâtiment – Saint-François-de-
Sales/Saint-André-du-Lac-Saint-Jean

Jonathan Fortin

Aménagiste

Marie-Eve Castonguay

Technicienne en gestion des droits fonciers

Nadia Thibeault

Conseillère en géomatique

Oréli Simard

Aménagiste

Pierre Garneau

Inspecteur en bâtiment et en environnement
(MRC et Sainte-Hedwidge)

Simon Tremblay

Conseiller en développement durable



Développement des milieux

Charles Desbiens

Conseiller sectoriel – Tourisme

Maryse Perron Chartier

Conseillère en développement local – MADA, petite enfance, logement

Nancy Petit

Conseillère en développement local – Culture

Sarah-Lee Villeneuve

Conseillère en développement local – Immigration, diversité et inclusion

Sophie Guy

Conseillère en développement local (remplacement maternité)

Service d'ingénierie

Christoph Bonneau

Chargé de projet en génie civil

Katia Duchesne

Technicienne en génie civil

Sophie Larouche

Technicienne en génie civil

Service aux entreprises

Amélia Fromage

Conseillère aux entreprises – Secteur manufacturier et services industriels

Annie Fortin

Conseillère en main-d'œuvre et projets spéciaux

Ariane Gagnon

Conseillère sectorielle en agroalimentaire

Élizabeth Bouchard

Conseillère aux entreprises – Secteur tourisme et relève d'entreprise

Laurence Bouchard

Conseillère sectorielle en agroalimentaire (remplacement maternité)

Sylvain Privé

Analyste principal – Relève d'entreprise

La MRC tient à exprimer sa gratitude envers les personnes qui ont contribué aux succès de l'année 2025, mais qui ont depuis quitté leur poste :

Carl Tremblay

Technicien forestier

Nathalie Dallaire

Conseillère en développement local



Mission vision valeurs

MISSION

Au cœur des dynamiques municipales, régionales et parfois gouvernementales, la MRC du Domaine-du-Roy canalise les énergies et les ressources nécessaires afin d'améliorer les conditions de base du développement et de la mise en valeur de son territoire, de ses ressources et de ses communautés locales qui l'habitent.

VISION

La MRC du Domaine-du-Roy s'est dotée d'une vision d'avenir inspirante reposant sur quatre piliers qui sont le cœur de notre action collective.



La carboresponsabilité

Une MRC qui est résolument tournée vers la sauvegarde et la mise en valeur de son environnement. Elle fait la promotion d'une gestion responsable des ressources du territoire en tenant compte des besoins des générations futures.



Des communautés d'accueil inclusives

Une MRC accueillante pour les familles. Elle met aussi de l'avant son sens de la communauté. Elle favorise l'inclusion des nouveaux arrivants.



La pérennité des milieux locaux

Une MRC qui se dote des services adaptés à la réalité d'un développement durable et responsable. Elle reconnaît aussi l'importance du sentiment d'appartenance et de fierté à la communauté locale et au territoire.



La richesse sociale et économique de la communauté

Une MRC qui mise sur la richesse des savoirs, sur la volonté et l'engagement de ses élus, de ses citoyens, de ses entreprises et organismes du territoire pour la faire évoluer et prospérer.

VALEURS

Solidarité
Ouverture
Fierté





Planification stratégique

En 2023, la MRC du Domaine-du-Roy s'est dotée d'une planification stratégique reposant sur les quatre piliers de sa vision d'avenir. Elle traduit la volonté collective de développer et de mettre en valeur le territoire, de renforcer la concertation et de favoriser l'innovation.

Cette planification constitue un cadre de référence qui oriente les actions de la MRC dans l'ensemble de ses champs d'intervention et guide les décisions prises par ses différents départements. Elle assure une cohérence dans les priorités de développement et dans la mise en œuvre des projets portés par l'organisation.



4 grands défis

- Environnemental
- Économique
- Dynamisme des milieux de vie
- Occupation du territoire

13 axes d'intervention

43 moyens




Collaboration intermunicipale

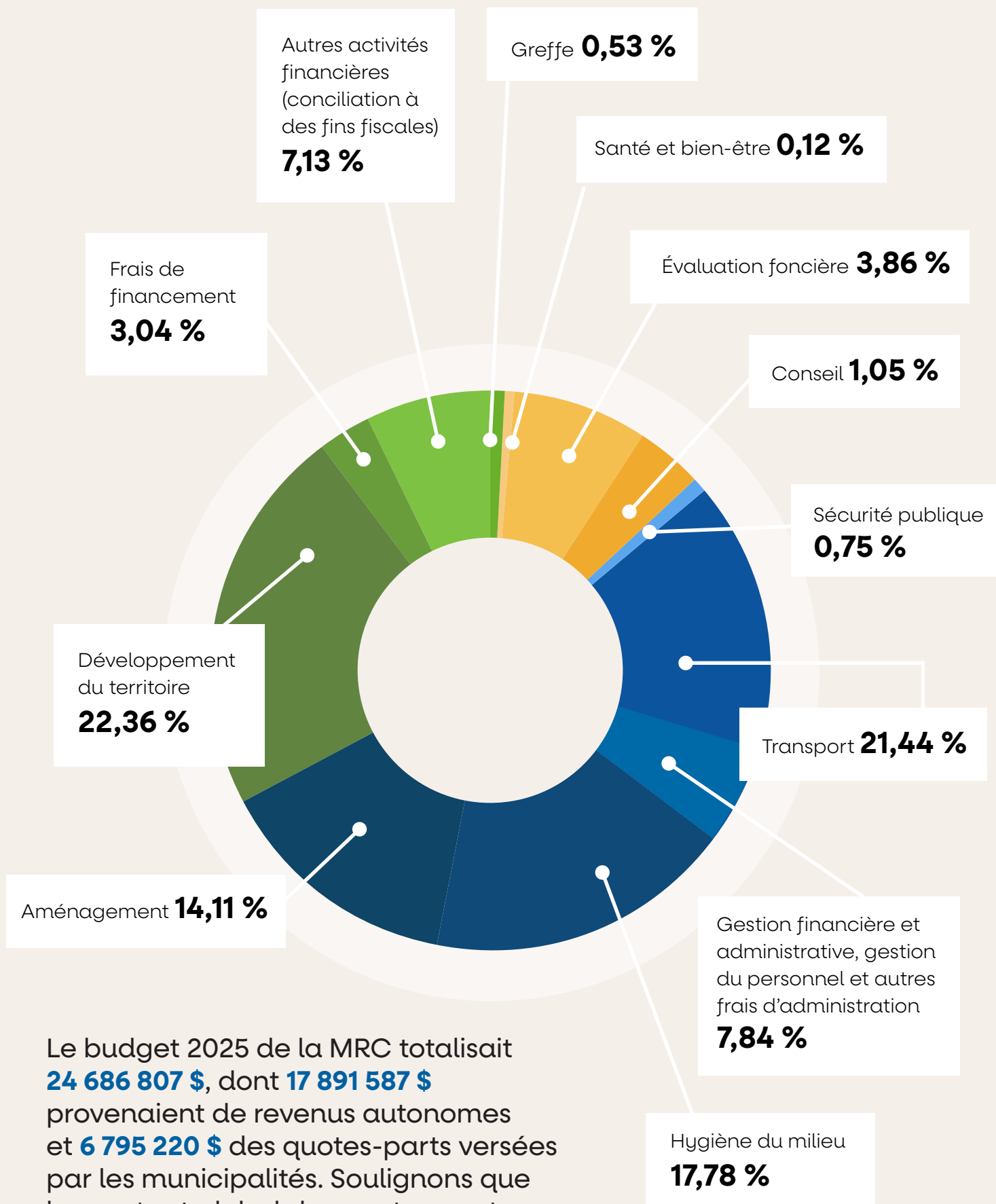
Dans le cadre de sa planification stratégique, la MRC du Domaine-du-Roy s'est engagée à soutenir la pérennité des services municipaux en favorisant des modèles adaptés aux réalités du territoire. À la suite d'une réflexion menée avec les élus et les directions générales, il a été convenu que de nouvelles approches de collaboration sont nécessaires afin d'assurer le maintien et la qualité des services offerts aux citoyens.

En 2025, plusieurs actions ont été réalisées, dont :

- **la mise en place d'un comité de suivi** regroupant des représentants des municipalités afin d'évaluer des solutions de collaboration;
- **l'identification du modèle de centre de services partagés** comme approche privilégiée pour le territoire;
- **la réalisation d'un projet pilote en gestion financière** auprès de deux municipalités rurales, démontrant la pertinence et les retombées positives du partage de ressources;
- **la mise en œuvre de deux ententes intermunicipales** avec la Ville de Roberval pour le partage de services en ressources humaines et en informatique;
- **la poursuite des ententes de partage de services** en aménagement du territoire, en inspection municipale ainsi qu'en ingénierie.

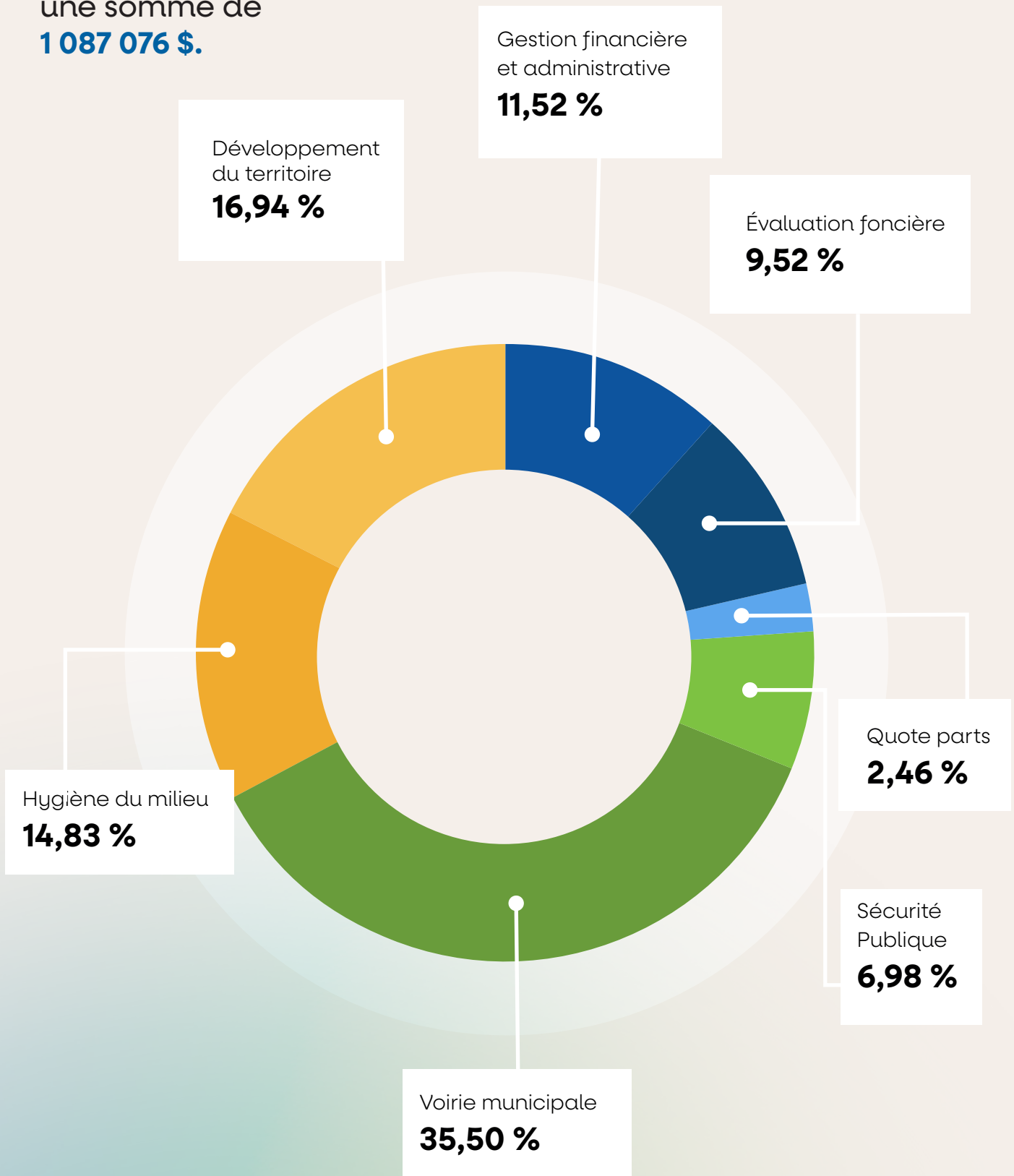


Le budget 2025



Le budget 2025 de la MRC totalisait **24 686 807 \$**, dont **17 891 587 \$** provenaient de revenus autonomes et **6 795 220 \$** des quotes-parts versées par les municipalités. Soulignons que le montant global des quotes-parts est demeuré stable depuis 2010.

Le budget 2025 pour le TNO représentait une somme de **1 087 076 \$.**





Aménagement du territoire

Le Service de l'aménagement du territoire est responsable de l'élaboration, de la mise à jour et de la mise en œuvre des différents outils de planification applicables au territoire de la MRC, ainsi que de l'application des ententes de délégation conclues avec le gouvernement du Québec en matière de gestion du territoire public.

Il agit également en soutien aux municipalités locales, notamment par la mise à disposition de ressources professionnelles dans le cadre des projets de coopération en urbanisme et en inspection municipale.

SCHÉMA D'AMÉNAGEMENT ET DE DÉVELOPPEMENT RÉVISÉ



Le schéma d'aménagement et de développement (SAD) consiste en un document de planification qui établit les lignes directrices de l'organisation physique du territoire d'une MRC.

Dans le cadre de la révision de son Schéma d'aménagement et de développement (SAD), rendue nécessaire à la suite de l'adoption des nouvelles orientations gouvernementales en aménagement du territoire (OGAT), la MRC a amorcé un important chantier au cours de la dernière année.

L'équipe de l'aménagement du territoire a notamment procédé à :

- la préparation de la démarche de concertation avec les partenaires municipaux et du milieu;
- l'amorce de l'élaboration du diagnostic territorial, visant à identifier les particularités et les enjeux propres au territoire.

Parallèlement à cette démarche de révision, la MRC a procédé, en cours d'année, à des modifications de son schéma en vigueur.

Ainsi :

- 3 projets de modification du Schéma d'aménagement et de développement révisé (SADR) ont été adoptés;
- une résolution a été adoptée afin de suspendre le traitement des nouvelles demandes de modification du SADR pendant la période de révision.

De plus, en conformité avec la Loi sur l'aménagement et l'urbanisme, la MRC doit approuver chaque modification apportée aux règlements d'urbanisme des municipalités locales. Ainsi :

- 25 certificats de conformité ont été délivrés à la suite de modifications aux règlements d'urbanisme des municipalités locales;
- un accompagnement en urbanisme a été offert aux municipalités rurales pour la préparation de leurs projets de règlement.

PLAN DE DÉVELOPPEMENT DE LA ZONE AGRICOLE ET AGROALIMENTAIRE



Le Plan de développement de la zone agricole et agroalimentaire (PDZAA) vise à mettre en valeur et à favoriser le développement du potentiel du territoire agricole. Débutée en 2024, la révision du Plan de développement de la zone agricole et de l'agroalimentaire de la MRC s'est poursuivie en 2025. Au total, 3 rencontres de travail et de présentation ont été tenues avec les membres du chantier Agroalimentaire de la MRC en prévision de l'adoption de la planification par le conseil de la MRC en début d'année 2026.

Au cours de la même période, le déploiement du PDZAA 2018-2025 s'est poursuivi et plusieurs projets ont été soutenus et mis en œuvre, notamment :

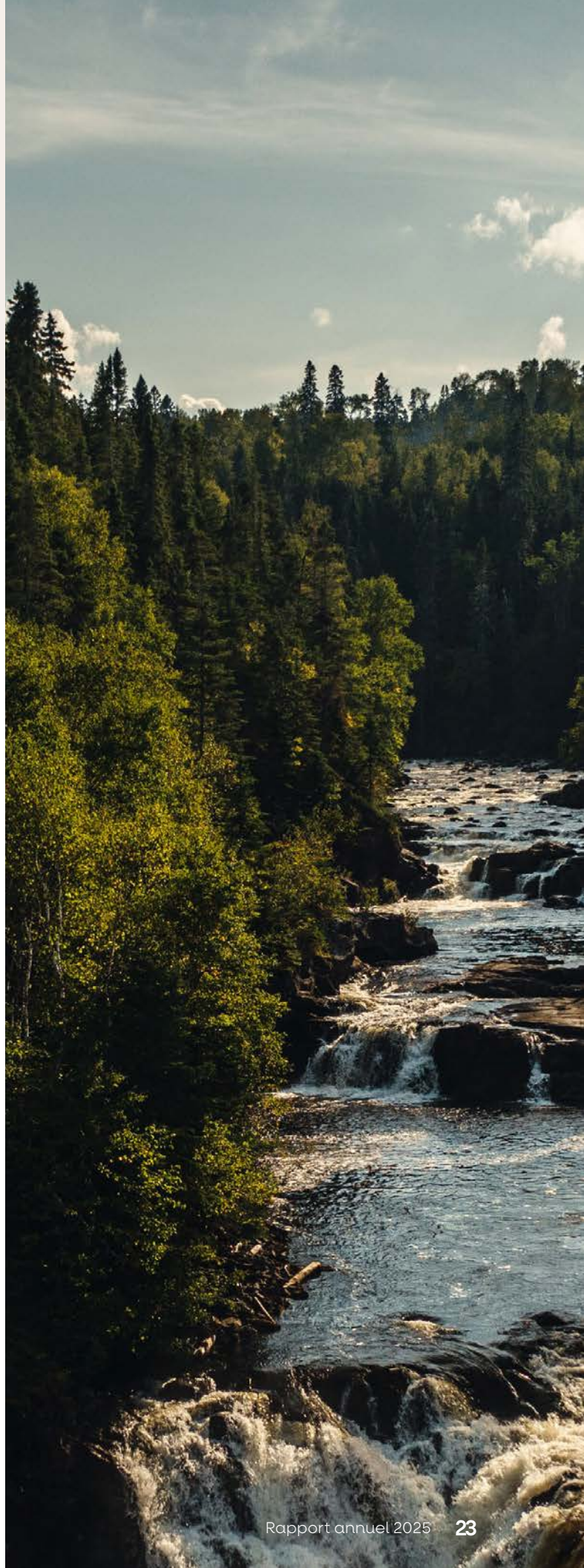
- le soutien financier de 18 500 \$ au projet de restauration des bandes riveraines en milieu agricole de l'UPA Saguenay-Lac-Saint-Jean;
- le soutien au projet de mise en place d'un abattoir multi-espèces dans les anciennes installations de la Boucherie Perron de Saint-Prime.

PLAN RÉGIONAL DES MILIEUX HUMIDES ET HYDRIQUES

En vertu de la Loi sur l'eau, les municipalités régionales de comté doivent élaborer un plan régional des milieux humides et hydriques (PRMHH) afin d'intégrer leur conservation à l'aménagement du territoire.

La MRC du Domaine-du-Roy a complété son PRMHH en décembre 2022, à la suite d'une démarche de consultation auprès des partenaires du milieu. Le plan a été approuvé par le ministère de l'Environnement, de la Lutte contre les changements climatiques, de la Faune et des Parcs (MELCCFP) en février 2024 et est désormais en vigueur.

En 2025, la MRC a signé une convention d'aide financière avec le ministère, lui permettant d'obtenir un financement de 289 550 \$ pour amorcer la mise en œuvre du plan sur le territoire.



PLAN CLIMAT

Comme l'ensemble des municipalités régionales de comté du Québec, la MRC du Domaine-du-Roy a entrepris l'élaboration de son Plan climat, un outil de planification visant à définir des actions concrètes d'adaptation aux changements climatiques et de réduction des émissions de gaz à effet de serre (GES).

Au cours de la dernière année, la MRC a franchi des étapes importantes de cette démarche, complétant 6 des 9 étapes prévues au guide d'élaboration.

5
rencontres de l'équipe de projet, portant sur l'inventaire des GES, l'analyse des risques climatiques et l'élaboration du plan d'action;

5
rencontres du chantier Climatique, regroupant 9 organisations partenaires;

27
rencontres avec les municipalités, visant la réalisation d'analyses de risques et de portraits locaux des GES;

5
activités de consultation auprès de la population et de groupes ciblés, incluant un sondage diffusé à l'échelle du territoire.



INVENTAIRE DU PATRIMOINE BÂTI

À la suite de l'adoption, en juin 2024, de la caractérisation des immeubles et des secteurs à potentiel patrimonial, la MRC a poursuivi ses travaux en matière de connaissance du patrimoine bâti. Ainsi, le conseil de la MRC a confié un mandat au Service d'aide-conseil en rénovation patrimoniale (SARP) afin de poursuivre la démarche d'inventaire.

VÉLOROUTE DES BLEUETS



Agissant à titre de MRC coordonnatrice de l'entretien, de la commercialisation et du développement de la Véloroute des Bleuets depuis 2017, la MRC assure la mise en œuvre du Plan de gestion des infrastructures cyclables (PGIC).

Dans ce contexte, plusieurs interventions ont été réalisées en 2025 afin de maintenir et bonifier le réseau cyclable, notamment :

- 4 projets de réfection de pavage à Alma, Normandin, Saint-Prime et Saint-Gédéon, totalisant plus de 2 km;
- la construction d'une nouvelle section de piste cyclable à Péribonka de 1,2 km, permettant le retrait de plus de 6 km d'accotements asphaltés du tracé;
- la préparation d'un projet de nouveau tronçon à Chambord, entre la rue de la Gare et le belvédère de la route 169.

GÉOMATIQUE

Considérant les besoins accrus en matière de géomatique, notamment dans le cadre du processus de révision du Schéma d'aménagement et de développement, le Service de l'aménagement du territoire a accueilli une nouvelle ressource en géomatique. Cet ajout permettra de mieux soutenir les besoins de l'organisation et des municipalités locales en matière de cartographie et d'analyse territoriale.

TERRES PUBLIQUES INTRAMUNICIPALES

Depuis 1997, la MRC agit à titre de gestionnaire de quelque 14 000 hectares de terres publiques intramunicipales (TPI). En vertu de la Convention de gestion territoriale conclue avec le gouvernement du Québec, elle détient des responsabilités en matière de planification ainsi que de gestion foncière et forestière de ces terres.

Au cours de la dernière année, plusieurs interventions ont été réalisées en TPI, dont :

- la préparation de 10 hectares de terrain et le reboisement de près de 40 000 plants dans des secteurs ayant fait l'objet de récolte en 2024 à Lac-Bouchette;
- la réalisation de travaux d'éducation de peuplement, incluant 15 hectares d'éclaircie précommerciale et 89 hectares de dégagement de plantation à Lac-Bouchette, Chambord et Saint-Méthode;
- la visite terrain des baux à des fins de bleuetières afin de relever le contour des superficies en production;
- le début de l'élaboration de la nouvelle version du Plan d'aménagement forestier intégré tactique (PAFIT).





Territoire non organisé (TNO) et gestion de la villégiature

La MRC administre le territoire non organisé Lac-Ashuapmushuan, lequel couvre plus de 80 % de son territoire. Elle y exerce un rôle similaire à celui d'une municipalité locale et y adopte les règlements, résolutions et autres actes applicables.

En vertu d'une entente de délégation, la MRC est également responsable de la gestion foncière de la villégiature sur l'ensemble des terres publiques situées sur son territoire. On y compte près de 2 150 baux d'abri sommaire et de villégiature, répartis entre le TNO et les municipalités locales.



Au cours de la dernière année, les principales réalisations ont été les suivantes :

- émission de plus de 190 permis de construction, représentant une valeur estimée à 6 761 900 \$;
- octroi d'une dérogation mineure à la réglementation d'urbanisme;
- ouverture de 270 requêtes, dont 134 liées à l'application des règlements d'urbanisme du TNO, 64 au camping, 69 aux occupations sans droit et 3 à des dossiers de relocalisation de baux;
- planification et attribution de 2 nouveaux emplacements de villégiature par tirage au sort, avec près de 1 200 inscriptions;
- transfert de 103 baux à de nouveaux locataires;
- octroi de 41 permis de camping récréatif pour l'installation temporaire de roulottes en territoire public;
- 147 visites terrain.

Développement économique

La MRC soutient l'attraction d'investissements, le développement de l'entrepreneuriat et la croissance des entreprises, tout en favorisant la relève et la création de nouvelles entreprises.

En tant que membre du Réseau accès PME, la MRC est la porte d'entrée des entrepreneurs. Elle offre un accompagnement professionnel aux entrepreneurs et contribue à l'animation du milieu d'affaires par des activités de réseautage et de partage de connaissances.

Par son action concertée avec ses partenaires, elle agit comme un levier de développement économique sur le territoire dans des secteurs clés, comme l'agroalimentaire, la forêt, les manufacturiers et services industriels et le tourisme.

ACCOMPAGNEMENT

La MRC s'appuie sur une équipe de conseillers aux entreprises multidisciplinaire qui accompagne les entrepreneurs à chaque étape de leur parcours. Elle offre des conseils personnalisés, des outils concrets et un accès à du soutien technique et financier.



180 entreprises

ont été accompagnées par le Service aux entreprises pour du service-conseil ou du financement.

De ce nombre :

21 entreprises

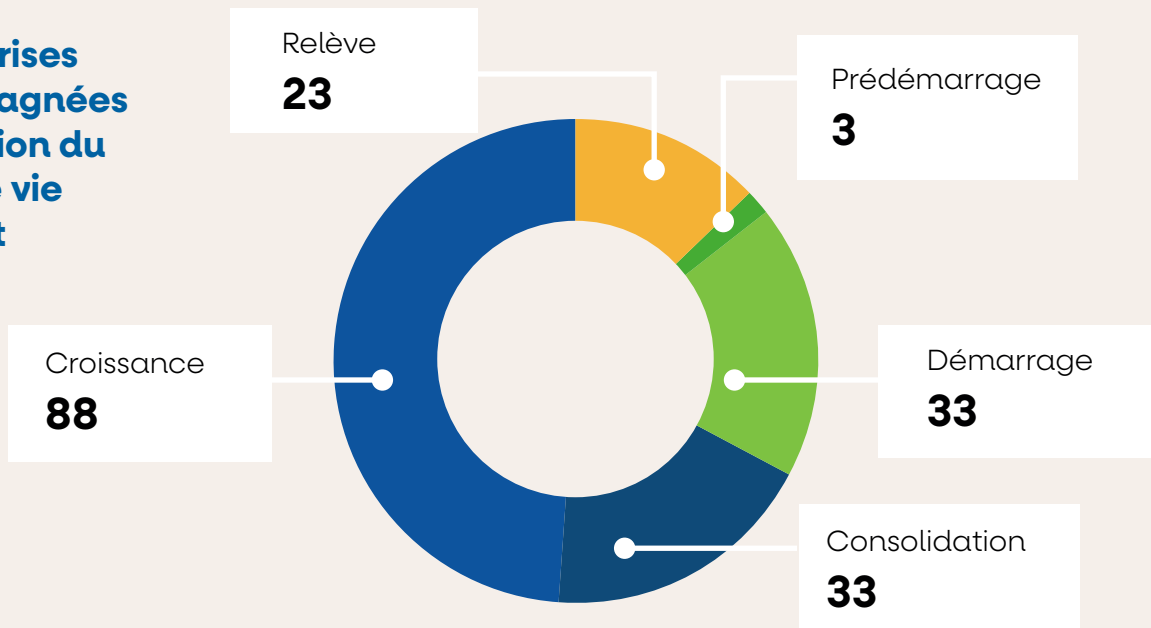
ont été accompagnées dans leur démarche de repreneuriat via le Réseau Experts, un partenariat entre la MRC et la SADC Lac-Saint-Jean Ouest;

22 entreprises

ont été accompagnées dans le traitement de leur demande d'aide financière au Programme Départ, administré par Investissement Québec, pour des investissements totaux générés de

5 777 487 \$

Nombre d'entreprises accompagnées en fonction du stade de vie du projet



AIDE FINANCIÈRE AUX ENTREPRISES

Au cours de l'année 2025, plusieurs entreprises du territoire ont été soutenues grâce aux fonds gérés par le Service aux entreprises de la MRC, sous forme de prêts et de subventions.



**49 entreprises
soutenues
financièrement
grâce aux fonds
gérés par le Service
aux entreprises**

Industriel et manufacturier
10

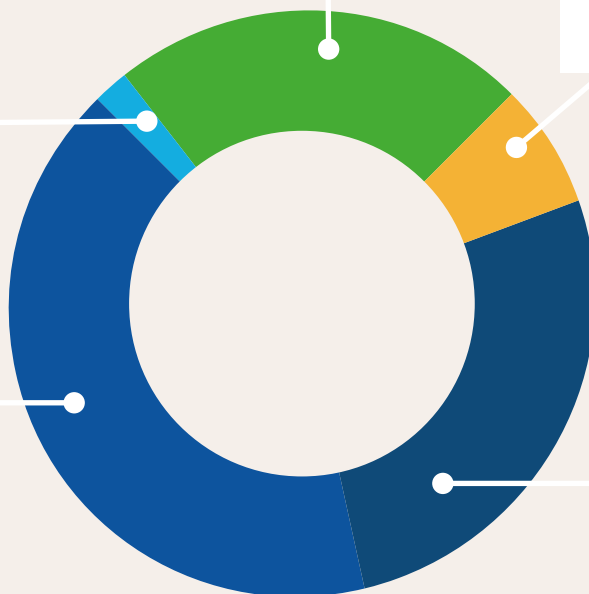
Tourisme
5

Forêt
1

Commerce et service
22

Agroalimentaire
11

Nombre d'entreprises soutenues financièrement en fonction du secteur d'activité.



Fonds de développement économique

Par l'entremise de son Fonds de développement économique, la MRC soutient, sous forme de subventions, les projets de démarrage, de croissance ainsi que de relève et de transfert d'entreprise.

44 entreprises soutenues

- **282 739 \$**
en subventions accordées par la MRC
- **2 227 421 \$**
en investissements totaux générés par les projets sur le territoire

Fonds local d'investissement (FLI)

Par l'entremise du Fonds local d'investissement, la MRC gère des aides financières visant à soutenir l'entrepreneuriat local en facilitant l'accès aux capitaux et en accélérant la réalisation de projets de démarrage, de croissance, d'expansion et de relève entrepreneuriale. Ces aides financières sont offertes sous forme de prêts remboursables.

4 entreprises soutenues

- **133 000 \$**
en prêts accordés
- **2 053 545 \$**
en investissements totaux générés par les projets.

Fonds local d'innovation et de croissance (FLIC)

Par l'entremise du Fonds local d'innovation et de croissance, la MRC soutient, sous forme de prêts, des entreprises à fort potentiel de développement afin de favoriser la croissance, l'innovation et la mise en place de projets contribuant au développement de nouvelles filières économiques.

1 entreprise soutenue

- **90 000 \$**
en prêts accordés par la MRC
- **645 000 \$**
en investissements totaux générés par le projet

COLLABORATIONS, PROJETS ET ÉVÉNEMENTS



- Organisation du Congrès de L'Association des professionnels en développement économique du Québec (APDEQ) sous le thème « Converger pour mieux valoriser : nos ressources au cœur de la bioéconomie », réunissant plus de 300 participants à l'Hôtel Château Roberval.
- Participation à la mise en place du Fonds Éclo, une initiative régionale visant à soutenir la diversification des marchés des entreprises dans un contexte de défis économiques, et accompagnement de 2 projets sur le territoire.
- Organisation d'une activité destinée aux entreprises manufacturières et de services industriels sous le thème « Augmentez votre productivité par l'innovation et la transformation numérique », réunissant une quarantaine de participants.
- Tenue du 5 à 7 « Femmes d'impact », rassemblant près de 100 participantes, incluant une conférence de Danièle Henkel et la mise en valeur d'entrepreneures du territoire.
- 3 dossiers de la MRC ont été présentés au programme CréAvenir.
- Coordination du Défi OSEntreprendre au niveau local : 7 entreprises du territoire ont soumis leur candidature, dont 3 sélectionnées pour le gala régional.

Intensification des actions de la Table en employabilité et de l'accompagnement en main-d'œuvre :

→ **44 organisations accompagnées et 47 interventions en soutien**

aux enjeux des ressources humaines.

→ **4 événements majeurs tenus,**

dont le Grand Rendez-vous du bonheur au travail (190 participants) et la Journée Solutions main-d'œuvre (150 employeurs).

→ **16 formations offertes et réalisation de 2 consultations**

(119 entreprises et 298 chercheurs d'emploi).

SIGNATURE INNOVATION

Par l'entremise du projet Signature innovation, la MRC met en œuvre une initiative structurante visant à développer une identité territoriale forte, en cohérence avec sa vision de développement. Celle-ci s'articule autour de la bioéconomie agricole, forestière et touristique comme fil conducteur des projets de développement responsable.

En 2025, les actions suivantes ont été réalisées :

- Lancement du Fonds Horizon Bioéconomie à l'automne 2025;
- Caractérisation des parcs industriels du territoire, permettant de dresser un portrait détaillé des infrastructures et des services disponibles, d'identifier les possibilités de développement et de soutenir l'attraction et l'implantation de nouvelles entreprises.

DÉVELOPPEMENT DU POTENTIEL ÉOLIEN

En juillet 2024, la MRC du Domaine-du-Roy, en collaboration avec la Première Nation des Pekuakamiulnuatsh, les Atikamekw de Wemotaci et Hydro-Québec, a annoncé un partenariat pour le développement du potentiel éolien de la zone Chamouchouane. L'objectif est de générer des retombées significatives pour le territoire et ses communautés, tout en s'inscrivant dans une approche de valorisation des ressources renouvelables et de développement durable.

En 2025, la MRC a poursuivi activement le travail avec ses partenaires afin de développer un projet en cohérence avec ses objectifs, notamment en matière de retombées économiques et d'acceptabilité sociale.

Parmi les actions réalisées en matière d'acceptabilité sociale, on compte :

- la tenue de portes ouvertes en février pour présenter la zone Chamouchouane et la zone d'étude du secteur 1;
- la mise en place d'une ligne téléphonique d'information sur le projet;
- les rencontres avec diverses parties prenantes pour la présentation du plan d'implantation préliminaire du secteur 1 et de la zone d'étude du secteur 2 à l'automne 2025.



Développement des milieux de vie

La MRC soutient les initiatives qui renforcent la qualité de vie, la cohésion sociale et l'attractivité du territoire.

Elle accompagne les municipalités et les partenaires dans la mise en œuvre de projets favorisant des milieux de vie dynamiques, inclusifs et durables. Malgré certains enjeux liés aux ressources en 2025, la MRC a maintenu le travail de concertation et de partenariat sur les enjeux territoriaux.

Elle a également soutenu les municipalités et leurs organismes dans la mise en œuvre de leurs projets, politiques et plans d'action territoriaux. Au-delà du soutien financier, l'accompagnement offert constitue une valeur ajoutée grâce à la connaissance du territoire et de ses enjeux.

Par son action concertée avec ses partenaires, elle agit comme un levier de développement des milieux sur l'ensemble du territoire.

AIDE FINANCIÈRE EN DÉVELOPPEMENT DES MILIEUX

Au cours de l'année 2025, plusieurs organismes, coopératives ou municipalités ont bénéficié d'un soutien financier grâce aux fonds gérés par la MRC. On compte parmi ces fonds le Fonds de développement du Domaine-du-Roy (FDDR), volet local et volet territorial, le Fonds Municipalité amie des aînés (MADA), le Programme d'appui aux collectivités (PAC-MIFI), le Programme d'accessibilité des établissements touristiques (PAET) et le Programme d'accélération de la croissance touristique (PACT).



↓

67 Projets soutenus

10 MADA

25 FDDR volet local

6 FDDR volet territorial

18 PAET ET PACT

8 PAC-MIFI

1 570 520 \$
accordés

11 559 953 \$
en investissements
totaux générés
par les projets
sur le territoire.



ENJEUX SOCIOÉCONOMIQUES TRAVAILLÉS PAR LA MRC



Aînés

À travers la politique Municipalité amie des aînés (MADA), la MRC encourage la participation active des aînés à la vie communautaire et soutient des initiatives qui répondent à leurs besoins spécifiques tout en valorisant leur contribution à la société.



En 2025, plusieurs actions ont été réalisées afin de soutenir la participation et le bien-être des aînés, dont :

- la tenue de plus de 20 rencontres de comités et de la Table de concertation des aînés pour soutenir la démarche territoriale et les plans d'action locaux;
- la réalisation d'un sondage auprès de la population aînée afin de documenter ses besoins en partenariat avec la Table de concertation des aînés;
- l'appui financier à 9 projets locaux favorisant la participation sociale des aînés;
- la mise en œuvre d'activités de participation sociale, dont des activités « Embarques-tu ».

Culture

Dans le cadre de sa Politique culturelle et de son plan d'action, la MRC du Domaine-du-Roy, soutenue par un comité culturel, met en œuvre des actions structurantes et assure le déploiement de l'Entente de développement culturel conclue avec le ministère de la Culture et des Communications.

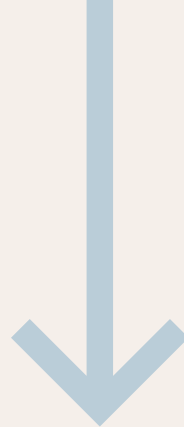
En 2025, plusieurs actions ont été réalisées, dont:

- la conclusion d'une nouvelle entente de développement culturel de 181 000 \$ sur 3 ans avec le ministère de la Culture et des Communications;
- la priorisation des actions;
- la réalisation et le dévoilement d'une mosaïque citoyenne créée par des participants de l'ensemble des municipalités du territoire.



Diversité et inclusion

La MRC du Domaine-du-Roy encourage la diversité et l'inclusion afin de bâtir un territoire ouvert et accueillant. Elle met en œuvre et appuie des initiatives, notamment dans le cadre du Plan d'action d'accueil et de pleine participation des personnes immigrantes et des minorités ethnoculturelles, élaboré dans le cadre du Programme d'appui aux collectivités (PAC) du ministère de l'Immigration, de la Francisation et de l'Intégration.



En 2025, plusieurs actions ont été réalisées, dont :

- la signature d'une nouvelle entente PAC pour la période 2025-2028;
- la tenue de plus de 15 activités de formation et de sensibilisation, rejoignant plus de 100 personnes;
- la mise en place d'un comité d'accueil des nouveaux arrivants dans une municipalité du territoire;
- l'appui financier à une vingtaine d'activités de rapprochement interculturel, rejoignant environ 3 500 personnes (pièces de théâtre, activités en camps de jour, fête du vivre ensemble, activités intergénérationnelles, etc.);
- la réalisation d'une campagne de sensibilisation valorisant l'apport des personnes immigrantes, incluant 4 capsules vidéo diffusées sur les réseaux sociaux sous le thème « Fais partie de la solution ».



Jeunesse

La MRC du Domaine-du-Roy place la jeunesse au cœur de ses priorités. En partenariat avec la Table jeunesse du territoire et par l'entremise d'une chargée de projet, elle met en œuvre la Stratégie jeunesse en milieu municipal, visant à mieux intégrer les enjeux jeunesse dans la planification municipale et le développement du territoire.

Elle collabore également avec ses partenaires en petite enfance pour soutenir la planification et la mise en place de services de garde de qualité, accessibles et adaptés aux besoins des familles, favorisant la conciliation travail-famille et l'épanouissement des jeunes enfants.

En 2025, plusieurs actions ont été réalisées en matière de jeunesse, d'enfance et de services de garde, dont :

- la tenue de consultations auprès de jeunes du secondaire afin de documenter leurs enjeux et d'alimenter l'élaboration d'un plan d'action visant à accroître leur présence sur le territoire et à mettre en place un comité consultatif jeunesse;
- la tenue de 7 rencontres du chantier Petite enfance, coanimé avec le CIUSSS du Saguenay–Lac-Saint-Jean;
- la participation à la Table jeunesse et la mise en œuvre d'un plan d'action et d'un projet structurant pour le milieu;
- la tenue de rencontres et d'un webinaire visant à trouver des solutions au manque de main-d'œuvre dans les services de garde en milieu familial;
- le soutien financier à 3 initiatives, soit un projet pilote à l'église de Lac-Bouchette, l'agrandissement de la halte-garderie de la Maison de la famille Éveil-Naissance et la mise en place d'un service d'accompagnement à la coparentalité en contexte de séparation par l'Association des familles monoparentales.

Logement

Dans une perspective d'attractivité et de bien-être de la population, la MRC du Domaine-du-Roy travaille en concertation avec les partenaires du milieu afin de répondre aux enjeux liés au logement.

En collaboration avec un comité dédié, elle poursuit les réflexions et les actions visant à mieux outiller les milieux, à documenter les besoins et à anticiper l'évolution des réalités démographiques. Les travaux réalisés ont notamment permis de cibler la cohabitation et le développement de logements abordables comme pistes d'action prioritaires.



Richesse sociale

La MRC du Domaine-du-Roy met de l'avant la richesse sociale comme levier de développement, en valorisant la participation citoyenne, la solidarité et la collaboration afin de favoriser des milieux de vie inclusifs, dynamiques et résilients. Sa politique territoriale de développement de la richesse sociale vise à réduire les inégalités sociales et à soutenir les organisations du milieu dans l'amélioration de la qualité de vie des citoyens.

Portée par la Table des partenaires en santé et qualité de vie, cette politique constitue un cadre de référence pour arrimer les actions des partenaires et assurer une concertation durable sur les enjeux sociocommunautaires du territoire.

En 2025, plusieurs actions ont été réalisées en lien avec la richesse sociale, dont :

- la mobilisation et coanimation de la Table des partenaires en santé et qualité de vie;
- la mise en place de deux chantiers structurants, soit les changements climatiques et le développement des communautés, incluant une activité de lancement à l'hiver;
- la tenue d'une rencontre d'échanges et de réflexion en octobre, ayant permis d'identifier la réussite éducative comme enjeu prioritaire de vitalisation du milieu;
- la poursuite des réflexions entourant l'évolution de la Politique de développement de la richesse sociale.



Tourisme

Au cœur d'un territoire aux paysages remarquables et aux attraits diversifiés, le développement touristique constitue une priorité pour la MRC du Domaine-du-Roy. Par son action concertée avec les partenaires du milieu, notamment le chantier Tourisme, elle soutient l'innovation et la structuration de l'offre, en plus de mettre en valeur le territoire afin de renforcer son attractivité et d'offrir une expérience distinctive.

En 2025, plusieurs actions ont été réalisées, dont :

- la coordination et le suivi de plus de 30 dossiers actifs en développement touristique, incluant la structuration de l'offre, l'accompagnement des entreprises et le développement de projets territoriaux;
- la mobilisation du chantier Tourisme, incluant le lancement de la stratégie touristique 2025-2030;
- le soutien à la mise en place de projets structurants, notamment par l'entremise du Programme d'accélération de la croissance touristique (PACT) et le Fonds de développement du Domaine-du-Roy;
- la participation à une démarche majeure de concertation ayant mené à la mutualisation des identités touristiques sous une marque commune, Destination Lac-Saint-Jean, regroupant les territoires des trois MRC du Lac-Saint-Jean et de Mashteuiatsh;
- le déploiement de la stratégie marketing du parc régional de la Couronne;
- l'avancement de plus de 15 projets structurants touchant l'expérience visiteur, la capacité d'accueil et la diversification de l'offre (circuits gourmands, forfaits Multi-attraits, routes bleues, projets d'accueil, etc.);
- l'accompagnement de projets touristiques majeurs représentant des investissements de plusieurs millions de dollars;
- l'appui à des attraits en émergence, à une dizaine d'entreprises en accompagnement personnalisé ainsi qu'à des événements saisonniers et festivals.



Vitalité des milieux

En accompagnement des milieux, la MRC du Domaine-du-Roy soutient, techniquement et financièrement, des initiatives visant à renforcer la vitalité et l'attractivité des communautés locales.

En 2025, plusieurs projets ont été appuyés techniquement ou financièrement, notamment :

- l'accompagnement des démarches de reconversion d'églises à Lac-Bouchette, Chambord, Saint-André-du-Lac-Saint-Jean et Saint-Prime;
- le soutien à l'élaboration d'une politique pour les personnes à mobilité réduite à Saint-Félicien;
- l'appui au Centre populaire de Roberval dans ses démarches de recherches de financement;
- l'accompagnement du projet de piste cyclable entre La Doré et Normandin;
- le soutien à la conceptualisation du projet de réaménagement du camping à Saint-François-de-Sales.



Économie sociale

Un comité des partenaires, mis en place en 2025, a coordonné une programmation d'activités visant à promouvoir et à soutenir le développement de l'économie sociale sur le territoire.

En 2025, plusieurs actions ont été réalisées, notamment :

- l'organisation d'une formation destinée aux intervenants du milieu;
- la promotion de l'économie sociale à l'occasion du mois de novembre;
- la tenue d'ateliers sur l'économie sociale dans divers événements;
- la formation spécifique de la conseillère en développement local responsable du dossier afin de renforcer l'accompagnement offert aux milieux.



Système alimentaire durable



Système alimentaire durable

Domaine-du-Roy

Le système alimentaire durable de la MRC du Domaine-du-Roy vise à renforcer la résilience du territoire en favorisant une alimentation locale, accessible et respectueuse des ressources. Il s'appuie sur la concertation des acteurs du milieu afin de soutenir des initiatives qui améliorent la sécurité alimentaire et mettent en valeur les producteurs locaux.

En 2025, plusieurs actions ont été réalisées, dont :

- un mandat confié à l'Agence de gestion intégrée des ressources (Agir) pour l'animation et la mobilisation du comité du Système alimentaire durable;
- la poursuite d'un projet de production solidaire;
- la mobilisation autour du développement de cinq forêts nourricières sur le territoire;
- le soutien à la mise en place du projet « Les Butineurs », visant à maximiser les récoltes et à renforcer la sécurité alimentaire.



Service d'ingénierie

La MRC du Domaine-du-Roy offre des services d'ingénierie et d'expertise technique aux municipalités de son territoire. L'équipe réalise des relevés terrain, la conception et l'ingénierie préliminaire et détaillée, ainsi que la préparation de plans et devis. Elle offre également un accompagnement-conseil en planification des travaux, en élaboration de plans d'intervention et de plans quinquennaux, ainsi que dans la préparation et le dépôt de demandes de subvention.

**Au cours de la dernière année,
les principales actions réalisées
ont été les suivantes :**

- l'accompagnement technique de plus de 40 projets, incluant des réfections de ponceaux, des interventions sur les usines de production d'eau potable et de traitement des eaux usées ainsi que des travaux de voirie;
- la production de plans et devis et la surveillance de travaux pour des projets importants, notamment le développement résidentiel de la rue des Plaines à La Doré, la construction de la piste cyclable entre La Doré et le belvédère de la Petite-Chute-à-l'Ours et la phase 1 du développement Vertuose à Saint-Prime;
- l'élaboration de plans pour des demandes de subvention pour les municipalités de Sainte-Hedwidge, Lac-Bouchette et Roberval;
- la gestion de projet pour le réaménagement des bureaux de la MRC à Roberval ainsi que pour divers projets liés à la Véloroute des Bleuets, en lien avec le Plan de gestion des infrastructures cyclables;
- la réalisation du Plan d'intervention sur les infrastructures routières locales (PIIRL), suivi de son approbation par le ministère des Transports et de la Mobilité durable; ce plan permet aux municipalités d'accéder à des programmes d'aide financière pour des interventions prioritaires sur le réseau routier local.





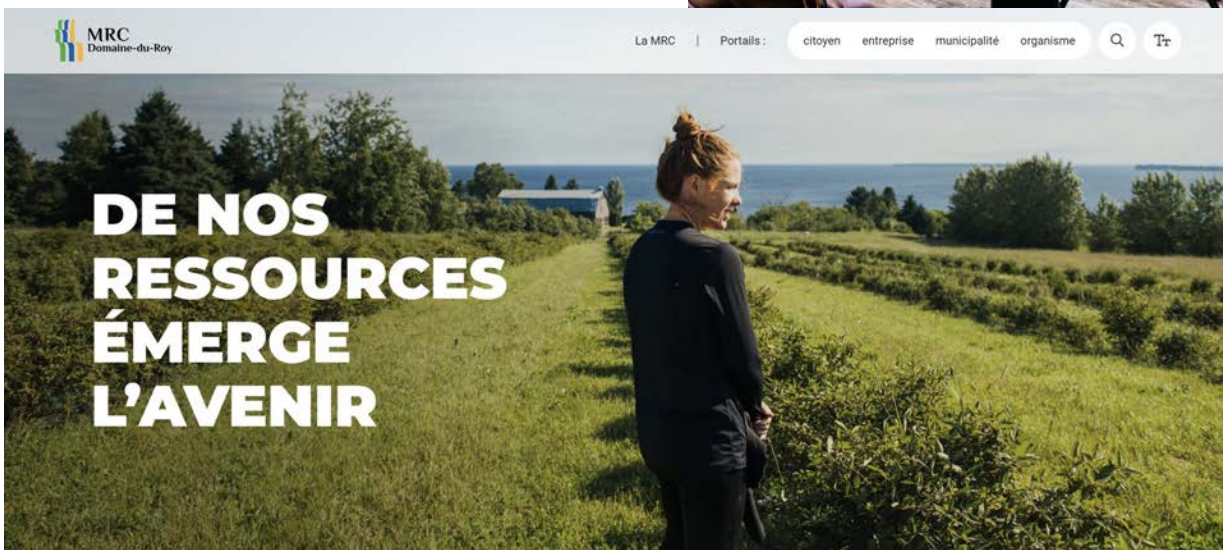
Communication

La MRC du Domaine-du-Roy a mis en œuvre son plan de communication afin de faire connaître son rôle, ses services et ses projets, tout en contribuant à renforcer le sentiment de fierté et d'appartenance au territoire.

Le Plan de communication 2025 s'inscrivait dans la continuité de la planification stratégique de l'organisation et de la démarche « Signature innovation ».

Parmi les actions réalisées en 2025, on retrouve :

- le lancement du nouveau site Web de la MRC;
- le déploiement de la campagne « Ta MRC, plus proche que tu penses »;
- la réalisation d'une campagne de promotion du Service aux entreprises;
- l'envoi de 9 infolettres citoyennes et de 11 infolettres destinées aux entrepreneurs;
- la collaboration à la réalisation d'activités de communication liées à l'acceptabilité sociale du projet éolien, dont la tenue de portes ouvertes en février 2025;
- la mise en valeur de la bioéconomie par la diffusion de 4 capsules informatives, la publication de 3 articles d'ambassadeurs dans L'Étoile du Lac et la réalisation d'une séance photo;
- l'accompagnement en communication des services, tables et chantiers de la MRC dans l'élaboration et la réalisation de leurs stratégies de communication.



Sécurité publique

Tel que prévu par la Loi, la MRC du Domaine-du-Roy dispose d'un Comité de sécurité publique composé de sept élus. Celui-ci assure un suivi des services policiers offerts par la Sûreté du Québec sur le territoire et contribue à maintenir un lien de communication privilégié entre la Sûreté et la population desservie.

En 2025, le comité s'est réuni à 5 reprises et a établi les priorités d'action suivantes :

- la lutte à la drogue;
- la prévention auprès des jeunes et des personnes âgées, notamment en lien avec la cybercriminalité;
- la visibilité, la surveillance et la prévention dans les secteurs de villégiature et les lieux de rassemblement;
- l'attention particulière aux traverses piétonnières et aux corridors scolaires.

Sécurité incendie

À la suite de l'approbation du Schéma de couverture de risques en sécurité incendie par le ministère de la Sécurité publique, le conseil de la MRC a procédé à son adoption lors de la séance du 11 mars 2025.

Sur le plan opérationnel, le territoire de la MRC du Domaine-du-Roy est desservi par les services de sécurité incendie de Roberval et de Saint-Félicien, qui couvrent également les municipalités avoisinantes.

En 2025, à la suite de l'adoption de nouvelles orientations gouvernementales en matière de sécurité incendie, la MRC a octroyé un mandat à la firme Icarium Groupe Conseil afin de procéder à la mise à jour du schéma, en conformité avec ces nouvelles exigences.



Transport collectif et adapté

La MRC du Domaine-du-Roy est l'autorité compétente en matière de transport collectif et adapté sur son territoire. Depuis 2018, la gestion des opérations est confiée à Accès Transport Domaine-du-Roy.

L'année 2025 en quelques chiffres :

- offre de services de transport collectif principalement assurée par voiture taxi (taxibus), ainsi que par minibus et autobus;
- réalisation de 47 326 déplacements en transport collectif, pour une distance totale de 192 430 km parcourus;
- inscription de plus de 2 230 personnes aux différents services de taxibus;
- services de transport adapté offerts dans l'ensemble des municipalités du territoire, assurés par quatre minibus;
- réalisation de 26 249 déplacements en transport adapté, dont 637 effectués par voiture taxi;
- réalisation de 61 déplacements à l'extérieur du territoire pour des soins médicaux.



De nos ressources
**ÉMERGE
L'AVENIR**



mrcdomaineduroy.ca

